



Avrupa Birliđi tarafından  
finanse edilmektedir

## Adalet'e Eriřim Çeviri Serisi

Çeviri: Alican Candođan

# Politika Gündemini Bilgilendirmek: Eřitlik Kurumlarının Tavsiyelerde Bulunması



Avrupa Birliđi tarafından  
finanse edilmektedir

# Politika Gündemini Bilgilendirmek: Eşitlik Kurumlarının Tavsiyelerde Bulunması

## ESHİD Yayınları

Eşit Haklar İçin İzleme Derneđi (ESHİD)

Tel: 0312 468 21 52  
www.esihaklar.org  
email: esihaklar@gmail.com  
info@esihaklar.org

Adalet Erişim Çeviri Serisi  
Çeviri: Alican Candođan

Ankara 2024

ISBN: 978-625-94609-1-8

Equinet'in *Informing the Policy Agenda: Equality Bodies Making Recommendations* adlı yayınının gayriresmi çevirisidir. Çeviride oluşacak her türlü tutarsızlık veya farklılık ESHİD'in sorumluluğundadır.

Bu çeviri Eşit Haklar İçin İzleme Derneđine aittir, ticari amaçlarla kullanılması yasaktır. Ancak kişisel, eğitimsel veya kâr amacı gütmeyen amaçlarla kaynak gösterilerek kullanılabilir.



*Bu çeviri Avrupa Birliđi'nin maddi desteđiyle hazırlanmıřtır.  
Çeviri tamamıyla Eřit Haklar İin İzleme Derneđi'nin  
sorumluluđu altındadır ve Avrupa Birliđi'nin grüşlerini  
yansıtmamaktadır.*

<b>YÖNETİCİ ÖZETİ</b>	v
<b>1 POLİTİKA BAĞLAMı</b>	8
<b>2 BİR PERSPEKTİF GELİŞTİRMEK</b>	10
<b>3 BAŞLANGIÇ NOKTALARI</b>	12
3.1. Equinet Rehberi	12
3.2. ECRI Çalışması	14
3.3. Equinet Göstergeleri	14
<b>4 EŞİTLİK KURUMLARININ TAVSİYEDE BULUNMAYA İLİŞKİN YETKİLERİ</b>	16
4.1. Hukukî Çerçeve	17
4.2. Meseleler	19
<b>5 EŞİTLİK KURUMLARININ TAVSİYEDE BULUNMASI İÇİN USÛLLER</b>	22
<b>6 EŞİTLİK KURUMLARININ TAVSİYEDE BULUNMALARINDA ODAK NOKTASI</b>	26
<b>7 TAVSİYEDE BULUNMADA EŞİTLİK KURUMU STRATEJİSİ</b>	30
<b>8 SONUÇLAR VE İLERİYE BAKMAK</b>	35
<b>9 EK: ANKET SORULARI</b>	38

## Yönetici Özeti

Bu perspektif, Eşitlik Kurumlarının mevzuat, politika ve politika oluşturma sistemleri üzerine tavsiyelerde bulunmasına odaklanmak suretiyle Eşitlik Kurumlarının politika tavsiyesi işlevini ele almaktadır. Bu metin, Eşitlik Kurumlarının bu tür tavsiyelerde bulunmak için gerçekleştirdikleri kayda değer zaman ve uzmanlık yatırımına cevap vermekte ve Eşitlik Kurumları arasında bu konudaki etkili stratejiler ve uygulamalar hakkında akran öğrenimini sağlamayı amaçlamaktadır. Ayrıca, Avrupa Komisyonu tarafından önerilen Eşitlik Kurumları için Standartlara İlişkin Direktiflerin<sup>1</sup>, işte bu politika tavsiyesi işlevine odaklanmaları bağlamında Avrupa kurumları tarafından dikkate alınmasını sağlamayı hedeflemektedir.

Bu perspektif şunları ele almaktadır: Eşitlik Kurumlarına tavsiyelerde bulunma konusunda tanınan yetkiler ve bu işlevin yerine getirilmesi için olumlu koşulların yaratılmasına yönelik hükümler; Eşitlik Kurumunun mevzuat, politika ve politika oluşturma sistemleri hakkında tavsiyelerde bulunma yetkisini uygulaması için ilgili makamlar tarafından yaratılan koşullar; Eşitlik Kurumları tarafından yapılan bu tür tavsiyelerin ölçeği ve odak noktası ve Eşitlik Kurumlarının tavsiyelerde bulunma yetkilerinin etkinliği için kendileri tarafından yaratılan koşullar.

Eşitlik Kurumlarına bu işlev için sağlanan yetkilere ilişkin olarak, tavsiyelerine ağırlık kazandırmak amacıyla, mevcut hükmün belirsiz olması sebebiyle bu işlev için daha spesifik ve açık hükümlere ihtiyaç duyulduğu belirtilmektedir. Genel olarak, yapılan tavsiyelerin yeterince dikkate alınmaması ve düşük düzeyde uygulanması nedeniyle düş kırıklığı yaşanmaktadır. Eşitlik Kurumları, bu işlevin etkili bir şekilde yerine getirilebilmesini sağlamak için ek yetkilere ihtiyaç duyulduğuna işaret etmektedir. Bu yetkiler, mevzuat veya politika geliştirilirken tavsiyelerde bulunmak üzere davette bulunulmasını sağlama ve yapılan tavsiyelerin nasıl değerlendirilip ele alındığına ilişkin geri bildirim talep etme yetkilerini de içerecektir. Hem Eşitlik Kurumunun görüş bildirmesi için bir kamu kurumundan gelen davetlerin hem de kamu kurumuyla diyalogun faydalı olduğu belirtilmiştir. Ancak bu tür davetlerde bulunulma sıklığı değişkenlik göstermekte ve daha geniş kapsamlı konuları ele almaktan ziyade sorun çözme ile sınırlı kalabilmektedir. Diyalog, tasarı (kanun, politika veya politika yapım tasarısı)<sup>2</sup> sürecinde ve kamu kurumu tarafından başlatıldığında daha etkili olarak görülmektedir. Eşitlik Kurumlarının, politika çalışma gruplarına veya istişarî komitelere katılımının genellikle etkili olduğu düşünülmektedir; fakat bu durum hukuk düzenine ve ülkelere göre değişebilir ve daha geniş anlamda, böylesi bir katılımın söz konusu olduğu durumlarda Eşitlik Kurumunun bağımsızlığı konusunda endişeler olabilmektedir.

Tavsiyelerinin ölçeği ve odağı ile ilgili olarak, Eşitlik Kurumlarının politika tavsiyesi işlevine yüksek öncelik verdiği görülmektedir. Bu çalışma alanında önemli ölçekte bir çaba bildirilmekte ve Eşitlik Kurumları tarafından ele alınan politika alanlarında geniş bir çap bulunmaktadır.

Eşitlik Kurumları tarafından kullanılan strateji ve uygulamalarla ilgili olarak, Eşitlik Kurumları arasında bir dizi ilgi çekici uygulama görülmektedir. Bununla birlikte, çoğu Eşitlik Kurumunun, özellikle bu işlevin etkili olabilmesi için bir strateji oluşturmada zorluklar bulunmaya devam etmektedir. Çoğu Eşitlik Kurumuna sağlanan kaynakların yetersizliğinin bu konuda önemli bir engel olduğu belirtmekte ve yine Eşitlik Kurumlarına bu politika tavsiyesi işleviyle ilgili olarak tanınan sınırlı yetkiler de başka bir engel teşkil etmektedir.

1 Çevirmenin notu: Sözkonusu direktifler, 2000/43/EC, 2004/113/EC, 2006/54/EC ve 2010/41/EU sayılı Direktifler'dir.

2 Parantez içi çevirmene aittir.

## İleriye bakarken:

### Avrupa Kurumları, faydalı olacak şu adımları atabilir:

Aşağıdaki hususları güçlendirecek hükümler de dahil olmak üzere, Eşitlik Kurumları Standartlarına İlişkin Direktiflerin kabulünü ve Üye Devlet mevzuatına etkin bir şekilde aktarımını temin etmek:

İlgili makamlara yönelik getirilecek mevzuat ve politikaların geliştirilmesi ve gözden geçirilmesinde Eşitlik Kurumu ile zamanında etkileşime geçme ve Eşitlik Kurumu tarafından yapılan tavsiyeler hakkında yeterli ve zamanında geri bildirim sağlama yükümlülüklerini de içerecek şekilde politika tavsiyesi işlevinin güçlendirilmesi.

Eşitlik Kurumlarının kaynak tabanının, bu politika tavsiyesi işlevi de dahil olmak üzere Eşitlik Kurumlarının tüm işlevlerini etkili bir şekilde uygulayabilmeleri için yeterli ve uygun kaynaklara sahip olacak şekilde güçlendirilmesi.

Bu perspektifi ve Equinet'in Eşitlik Kurumunun yetkilerine ilişkin göstergeler geliştirirken yaptığı çalışmaları dikkate almak suretiyle; mevzuat ve politika oluşturma üzerinde etki yaratma potansiyeli sağlayan yetkilerle birlikte, Eşitlik Kurumlarının işlevine açık bir şekilde odaklanarak, Direktiflerin kabulünden sonra geliştirilen ortak göstergelerde politika tavsiyesi işlevine odaklanmayı içermek.

### Üye devletler, faydalı olacak şu adımları atabilir:

Eşitlik Kurumlarının, yetki alanlarına ilişkin konularda mevzuat, politika ve politika oluşturma sistemleri hakkında tavsiyelerde bulunma konusunda açık yetkilere sahip olmalarını ve bu işlevi Eşitlik Kurumlarının tam potansiyelini gerçekleştirecek şekilde ve etkili bir biçimde uygulamak için belirli ve yeterli salahiyyete sahip olmalarını temin etmek.

Eşitlik Kurumları için yasa yapım ve/veya politika girişimleri geliştiren kamu kurumlarıyla resmi bir katılım sürecini tanımlamak ve belirlemek (ki bu süreç, Eşitlik Kurumlarına görüş bildirmeleri ve/veya tavsiyelerde bulunmaları için zamanında daveti ve Eşitlik Kurumları tarafından görüş ve/veya tavsiyelerde bulunulduğunda, bunları Eşitlik Kurumu ile ortaklaşa incelemek için bir diyalog sürecini içermektedir).

Eşitlik Kurumunun mevzuat, politika ve politika sistemlerine ilişkin tavsiyelerinde ele alınan kamu kurumlarının, bu tavsiyelere ilişkin anlayışlarını ve bu tavsiyeleri uygulama düzeylerini ve niteliğini ortaya koyan resmî ve zamanında bir geri bildirim mekanizmasını tanımlamaları ve belirlemeleri.

Eşitlik Kurumlarının yasa yapım ve politika çalışma grupları ile istişarî komitelere-bağımsızlıklarına ve bu tür süreçlerin sonuçlarını eleştirme kapasitelerine herhangi bir hanel gelmeksizin- katılımlarını ve tam katkılarını mümkün kılmak.

Eşitlik Kurumlarının, diğer tüm işlevleriyle birlikte politika tavsiyesi işlevini de tam ve etkili bir şekilde uygulanması için yeterli kaynaklara sahip olmasını temin etmek.

## Eşitlik Kurumları, faydalı olacak şu adımları atabilir:

Etki elde etmek için gereken ısrarın yanı sıra, politika tavsiyesi işlevine verilen önceliği sürdürmek ve yapılan tavsiyelerin arkasında etki oluşturmak ve bu etkiyi güvence altına almak için stratejik bir yaklaşım geliştirmek.



1 Politika  
Bağlamı

**B**u perspektif, Eşitlik Kurumlarına tanınan yetkilere ve Eşitlik Kurumlarının politika yapıcılara/ yasa koyuculara eşitlik ve ayrımcılık yasağı bakış açısıyla mevzuat, politika ve politika yapma sistemleri ile ilgili tavsiyelerde bulunma çalışmalarına odaklanmaktadır. Böylelikle, Eşitlik Kurumlarının politika tavsiyesi işlevini ele almaktadır.

Avrupa Komisyonu tarafından önerilen Eşitlik Kurumları için Standartlara İlişkin Direktiflerde bu işleve dair getirilen hükümler göz önüne alındığında, tam da zamanında bir odaklanıştır.<sup>3</sup> Bu Direktiflerin 13. Maddesi, Üye Devletlerin Eşitlik Kurumlarına “mevzuat, politika, usûller, programlar ve uygulamalar” hakkında danışılmasını sağlamak için “şeffaf usûller” tesis etmelerini; Eşitlik Kurumlarının tavsiyelerde bulunabilmelerini, bunları yayınlatabilmelerini ve bunlar hakkında “yetkililerden geri bildirim talep edebilmelerini” temin etmelerini gerektirmektedir.

Direktiflerin 16. Maddesi, Eşitlik Kurumlarının faaliyetleri ve etkinliği ile görev ve yetkilerindeki gelişmeler de dahil olmak üzere -diğer ortak göstergelerin de yanı sıra- ortak göstergeler yoluyla standartların uygulanmasının izlenmesini ele almaktadır.

Avrupa Birliği Konseyi, bu Direktiflerin müzakeresine ilişkin üzerinde mutabık kalınan yaklaşımını yayınlamıştır.<sup>4</sup> İşbu yaklaşım kapsamında 13. Madde, politika tavsiyesi işlevine ilişkin odak ve bu bağlamda usûllere duyulan ihtiyaç muhafaza edilmiş; ancak Üye Devletler üzerindeki yükümlülüğü, geri bildirim sağlama zorunluluğundan, Eşitlik Kurumlarının “tavsiyelerine ilişkin takip talep edebilecekleri” şeklinde bir zorunluluğa indirgenmiştir. Madde 16’da yer alan ortak göstergelere ilişkin hükümler büyük ölçüde korunmuştur.

Önerilen Direktiflere ilişkin açık kamuoyu istişaresine katılanların %68,7’si Eşitlik Kurumlarının ayrımcılıkla ilgili tavsiyelerde bulunma çalışmalarını “Uygun/İyi/Mükemmel” olduğuna hükmederken, %23,8’i “Zayıf/Çok zayıf” veya “Hizmet sağlanmamakta” olduğuna hükmetmiştir. Katılımcıların %79’undan fazlası, Eşitlik Kurumlarının ulusal kamu makamları, ulusal paydaşlar ve uluslararası/AB organları ile koordinasyon ve işbirliğini sağlamak için ek kuralların gerekli olduğunu düşünmektedir.<sup>5</sup>

3 İstihdam ve meslek konularında kadın ve erkekler arasında eşit muamele ve fırsat eşitliği alanında eşitlik kurumlarına yönelik standartlar hakkında olup, 2006/54/EC sayılı Direktifin 20. Maddesi ile 2010/41/EU sayılı Direktifin 11. Maddesini kaldıran Avrupa Parlamentosu ve Konsey Direktifi için Önerge, COM(2022)688 final 7.12.2022; İrk veya etnik kökenlerine bakılmaksızın kişiler arasında eşit muamele, din veya inanç, engellilik, yaş veya cinsel yönelimlerine bakılmaksızın kişiler arasında istihdam ve meslek alanında eşit muamele, sosyal güvenlik ve mal ve hizmetlere erişim ve tedarik konularında kadın ve erkekler arasında eşit muamele alanlarında eşitlik kurumları için standartlara ilişkin olup, 2000/43/EC sayılı Direktifin 13. Maddesi ile 2004/113/EC sayılı Direktifin 12. Maddesinin kaldıran Konsey Direktifi Teklifi, COM(2022)689 final 7.12.2022.

4 İstihdam ve meslek konularında kadın ve erkekler arasında eşit muamele ve fırsat eşitliği alanında eşitlik kurumlarına yönelik standartlar hakkında ve 2006/54/AT sayılı Direktifin 20. Maddesi ile 2010/41/AB sayılı Direktifin 11. Maddesini kaldıran bir Avrupa Parlamentosu ve Konsey Direktifi Teklifi - Daimi Temsilciler Komitesi’nden Konsey’e iletilen Genel Yaklaşım: 10038/23, Brüksel, Haziran 2023; İrk veya etnik kökenlerine bakılmaksızın kişiler arasında eşit muamele, din veya inanç, engellilik, yaş veya cinsel yönelimlerine bakılmaksızın kişiler arasında istihdam ve meslek alanında eşit muamele, sosyal güvenlik ve mal ve hizmetlere erişim ve tedarik konularında kadın ve erkekler arasında eşit muamele ve 2000/43/AT sayılı Direktifin 13. Maddesi ile 2004/113/AT sayılı Direktifin 12. Maddesinin kaldırılması alanında eşitlik kurumlarına yönelik standartlar hakkında Konsey Direktifi Teklifi - Daimi Temsilciler Komitesi’nden Konsey’e iletilen Genel Yaklaşım: 10027/23, Brüksel, Haziran 2023.

5 Eşitlik Kurumları için Bağlayıcı Standartlar, Vaka Özet Raporu, Açık Kamu İstişaresi, Birim D.1: Ayrımcılık Yasağı ve Roman Koordinasyonu, Müdürlük D: Eşitlik, Adalet ve Tüketiciler Genel Müdürlüğü, Avrupa Komisyonu, Ares(2022)4231110 - 08/06/2022.



2 Bir  
Perspektif  
Geliřtirmek

**B**u perspektif, bu politika bağlamında Eşitlik Kurumları için standartlara ilişkin Direktiflerin 13. Maddesinin uygulanmasına yönelik iyi uygulama modellerine ilişkin bilgilendirmede bulunmak düşüncesiyle geliştirilmiştir. Böylelikle, konulan hükümleri şekillendirecek ve politika yapıcılara ve yasa koyuculara tavsiyelerde bulunmaya yönelik ortak göstergeler geliştirmek için bir temel teşkil etmeye yarayacaktır.

Bu perspektif, politika yapıcılara ve yasa koyuculara tavsiyelerde bulunma yaklaşımlarıyla ilgili olarak Eşitlik Kurumları arasında akran öğrenimi ve strateji geliştirme için bir odak noktası olarak hizmet etme olup; Eşitlik Kurumları arasında mevcut bir ilgiye, yani bu kurumların politika tavsiyesi sağlama alanındaki çalışmalarını daha fazla keşfetmeye yönelik ilgilerine de yanıt vermektedir.

Bu perspektife ilişkin çalışmalar, Equinet Politika Oluşturma Çalışma Grubunun bir toplantısında, Eşitlik Kurumlarının tavsiyelerde bulunma çalışmalarına ilişkin bir yuvarlak masa tartışması ile başlatılmıştır. Bu girişim, Belçika'daki Unia ve Almanya'daki Federal Ayrımcılıkla Mücadele Dairesi'nin (FAMD) çalışmaları hakkında bir sunumla desteklenmiştir. Sonrasında ise 37 Avrupa ülkesindeki 47 Equinet üyesine yönelik bir anket gerçekleştirilmiştir. 18 ülkeden 20 Eşitlik Kurumu yanıt vermiştir.<sup>6</sup> Anket, Eşitlik Kurumlarına tavsiyelerde bulunmaları için tanınan yetkileri, bu tavsiyede bulunma uğraşında inde kullanabilecekleri usûlleri, tavsiyelerde bulunurken odaklandıkları noktaları ve politika tavsiyesi işlevleri için izledikleri stratejileri araştırmıştır. Anket soruları, Ek'e konulmuştur. Dört Eşitlik Kurumu da vaka çalışmaları sağlamıştır.<sup>7</sup> Bu perspektifin taslakları, yayınlanmadan önce Politika Oluşturma Çalışma Grubu mensupları ve Equinet Yönetim Kurulu tarafından düşünülmüş, yorumlanmış ve kabul edilmiştir.

6 Arnavutluk (Ayrımcılıktan Koruma Komiseri), Bulgaristan (Ayrımcılığa karşı Koruma Komisyonu), Hırvatistan (Kamu Denetçiliği Ofisi, Toplumsal Cinsiyet Eşitliği Kamu Denetçisi, Engelli Kişiler Kamu Denetçisi), Kıbrıs (İdare ve İnsan Haklarının Korunması Komiseri Ofisi ya da diğer adıyla "Kıbrıs Kamu Denetçisi"), Çekya (Hakların Kamu Savunucusu Ofisi), Almanya (Federal Ayrımcılıkla Mücadele Dairesi), Kosova (Kamu Denetçiliği Kurumu), Litvanya (Eşit Fırsatlar Kamu Denetçisi Ofisi), Malta (Eşitliğin Teşviki Ulusal Komisyonu), Kuzey İrlanda (Kuzey İrlanda Eşitlik Komisyonu), Polonya (Polonya Cumhuriyeti İnsan Hakları Komiseri), Portekiz (Yurttaşlık ve Cinsiyet Eşitliği Komisyonu), Romanya (Ayrımcılıkla Mücadele Ulusal Konseyi), Sırbistan (Eşitliğin Korunması Komiseri), Slovakya (İnsan Hakları Ulusal Merkezi), Slovenya (Eşitlik İlkesi Savunucusu), İspanya (Etnik veya Irksal Ayrımcılığın Ortadan Kaldırılması Konseyi), İsveç (Eşitlik Kamu Denetçiliği).

7 Belçika (Unia), Hırvatistan (Kamu Denetçiliği Ofisi), Almanya (Federal Ayrımcılıkla Mücadele Dairesi) ve Moldova (Eşitlik Konseyi).

# 3 Başlangıç Noktaları

**B**u perspektif, Equinet'in 2014 yılında Eşitlik Kurumları için tavsiyelerde bulunma konusunda iyi uygulama kılavuzu geliştirmeye yönelik önceki çalışmaları üzerine kurulu olup, Avrupa Konseyi Irkçılığa ve Hoşgörüsüzlüğe Karşı Avrupa Komisyonu'nun (ECRI) 2016 yılında Eşitlik Kurumlarının politika tavsiyesi işlevi üzerine yaptığı çalışmadan faydalanmakta ve de Eşitlik Kurumları için yaratılan koşullara ve Eşitlik Kurumlarının kendi çalışmaları için yarattıkları koşullara dair yetkilerine ilişkin göstergeler geliştirmeye yönelik Equinet'in 2020 yılındaki çalışmasından bilgi almıştır.

### **3.1 Equinet Rehberi**

Equinet'in Eşitlik Kurumları için hazırladığı mevzuat ve politika değişiklikleri için politika/yasa yapıcıları tavsiyelerde bulunma konusundaki iyi uygulama rehberinde<sup>8</sup>, etkili tavsiyelerin şunları içerdiği belirtilmiştir:

- ◆ arka plan araştırma ve çalışmaları;
- ◆ detaylandırılmış argümanlar;
- ◆ detaylandırılmış olgular ve somut tecrübeler;
- ◆ tavsiyenin uygulanmasının faydalarına ve değerine ilişkin kanıt;
- ◆ izleme mekanizmaları;
- ◆ politika/yasa yapıcılarla verimli bir işbirliği;
- ◆ işbu aktörlerle (politika/yasa yapıcılar) devam eden etkileşim; ve
- ◆ meseleye dair kamuoyunda tartışma ve ilgi.

Equinet, etkili tavsiyelerin önündeki engelleri şu şekilde tespit etmiştir: Politika/yasa yapıcılar arasında siyasi irade ve katılım eksikliği; işbu aktörler arasında ilgi ve bilgi eksikliği; kamuoyunda meseleye ilişkin bilgi eksikliği; devlet idaresinde kapasite eksikliği; Eşitlik Kurumunda kaynakların eksikliği; tavsiyeler hakkında geri bildirim eksikliği; yasama/politika forumlarına erişimde ve çalışma ilişkileri geliştirmede zorluk; uygulanmanın izlenmesinde zorluklar; istişare eksikliği; yasal yetki eksikliği; ve Eşitlik Kurumlarının yasal olarak tanınmasında eksiklik.

Equinet tarafından tavsiyelerde bulunmakla alakalı bir araçlar tipolojisi tanımlanmıştır:

- ◆ yayınlar ve araştırmalar;
- ◆ yasama işlemlerine ilişkin yorumlar;
- ◆ vaka çalışması sonuçlarına dayalı tavsiyeler;
- ◆ medyada makaleler;
- ◆ hükümete resmî yazılı bildirim;
- ◆ politika/yasa yapıcılar ile bir istişare sürecine dahil olmak;
- ◆ politika yapıcılarla ikili görüşmeler;
- ◆ soruşturma kurullarına katılım;
- ◆ Eşitlik Kurumu yıllık raporu; ve
- ◆ Seçimler için Eşitlik Kurumu memorandumu.

<sup>8</sup> Advancing Equality by Making Recommendations: An Equinet Good Practice Guide, Equinet, Brussels, 2014.

### **3.2 ECRI Çalışması**

ECRI'nin Eşitlik Kurumlarının danışma işlevlerinin uygulanmasına ilişkin çalışması<sup>9</sup>, bu işlevin amacını ve odak noktasını şu şekilde tanımlamıştır:

- ◆ mevzuat ve politika içeriğine nüfuz etmek;
- ◆ politika oluşturma, istihdam ve hizmet sağlama konularında kurumların usûller ve uygulamalarını şekillendirmek; ve
- ◆ Eşitliğin ve ayrımcılık yasağının geliştirilmesi için bir dizi paydaş kuruluşu dahil eden daha geniş bir kurumsal altyapı inşa etmek.

ECRI bu işlev için bilhassa da şu engelleri tespit etmiştir: politikacıların, idarecilerin, işverenlerin ve hizmet sağlayıcıların eşitlik ve ayrımcılık yasağı konularına ilgi, bilgi ve katılım eksikliği; Eşitlik Kurumlarının statüsü, yetkisi ve uzmanlığı konusunda ikna olmayan karar alıcılar; Eşitlik Kurumlarının kaynaklarının yetersizliği.

ECRI, Eşitlik Kurumlarının bu engellerin üzerine gitmesi için aşağıdakiler dahil olmak üzere stratejiler belirlemiştir:

- ◆ yetkilerin icra edilmesine, ittifak/ağ kurmaya, kamuoyu tartışmasına ve iyi örneklerin gücüne dayanarak baskı uygulamak suretiyle tavsiye ve önerilerin arkasında baskı oluşturmak;
- ◆ tavsiyelerin hayata geçirilmesi için ilgili kurumlarda yetkililik oluşturulmasına destek sağlanması;
- ◆ danışma işlevini yerine getirmede ısrarcı olmak; ve
- ◆ İlgili politika alanlarında muhtemel savunucular/öncüler veya etki noktaları ile sürekli diyaloga dayalı değişim için ortaklıklar kurmak ve ilgili paydaşlar arasında işbirliği, ortak girişimler ve akran öğrenimi için yapılar tesis etmek.

ECRI politika ve mevzuat içeriğini etkilemek için bilgi geliştirme, ilişki kurma, kamuoyu tartışması ve politika sunumu gibi özel araçlar belirlemiştir. Kurumların usûller ve uygulamalarını etkilemek için şu şekilde başka araçlar da belirlenmiştir: hukuk davaları, bilgilendirme ve farkındalık yaratma, araştırma, eğitim, tavsiye ve rehberlik, katılım ve pratik destek sağlama, düzenleyici organlarla işbirliği ve diyalog.

### **3.3 Equinet Göstergeleri**

Equinet, 2020 yılında Eşitlik Kurumlarına yönelik standartlar üzerine yaptığı çalışmaların bir parçası olarak, danışma işlevine yönelik özel göstergelerle birlikte<sup>10</sup>, bir Eşitlik Kurumunun yetki alanına ilişkin bir dizi gösterge geliştirmiştir. Bu göstergeler, Eşitlik Kurumları için standartlara ilişkin Direktiflerin kabul edilmesinin ardından Avrupa Komisyonu tarafından ortak göstergelerin geliştirilmesinde faydalı olabilirler. Danışma işlevi için Equinet tarafından belirlenen göstergeler şunlardır:

9 Crowley N., National Specialised Bodies: Effective Implementation of their Advisory Function, ECRI, Council of Europe, 2016.

10 Mandate – Indicators, Equinet Project on Standards for Equality Bodies, Equinet, 2020.

Eşitlik Kurumları için bu işlevle ilgili olarak yaratılan koşullar şunlardır:

- ◆ Eşitlik Kurumuna, yetkisi kapsamındaki herhangi biri temele dayanarak eşitlik ve ayrımcılık yasağı üzerinde etkisi olan tüm politika ve mevzuat teklifleri ve gelişmeleri hakkında zamanında ve şeffaf usûller aracılığıyla sistematik olarak danışılması;
- ◆ Eşitlik kurumlarının kamu otoritelerine düzenli olarak mevzuat, politikalar, usûller ve uygulama hakkında tavsiyelerde bulunması; kamu otoriteleri tarafından bunlara ilişkin tavsiyelerine geri dönüş aldığı durumda ise tavsiyelerin ne kadarına geri dönüş aldığı hakkında tavsiyede bulunulması; ve
- ◆ Eşitlik meseleleri hakkında meclise rapor sunma imkanı olması ve bu raporda yapılan tavsiyelerin takibi ve yanıtlanması için etkili bir süreç yürütülmesi.

Eşitlik Kurumlarının bu işlevle ilgili yarattığı koşullar şunlardır:

- ◆ Eşitlik Kurumu, mevzuat, politika, usûl, program ve uygulamalarla ilgili olarak yapılan tavsiyeleri bilgilendirmek için etkilenen kişilerle istişarede bulunma konusunda yerleşik bir uygulamaya sahiptir.

Bu perspektif, Equinet'in 2014 yılında Eşitlik Kurumları için tavsiyelerde bulunma konusunda iyi uygulama kılavuzu geliştirmeye yönelik önceki çalışmaları üzerine kurulu olup, Avrupa Konseyi İrkçılığa ve Hoşgörüsüzlüğe Karşı Avrupa Komisyonu'nun (ECRI) 2016 yılında Eşitlik Kurumlarının politika tavsiyesi işlevi üzerine yaptığı çalışmadan faydalanmış ve de Eşitlik Kurumları için yaratılan koşullara ve Eşitlik Kurumlarının kendi çalışmaları için yarattıkları koşullara dair yetkililerine ilişkin göstergeler geliştirmeye yönelik Equinet'in 2020 yılındaki çalışmasından bilgi almıştır.

# 4 Eşitlik Kurumlarının Tavsiyede Bulunmaya İlişkin Yetkileri

**B**u bölüm, Eşitlik Kurumuna tavsiyelerde bulunma yetkisini ve tavsiyelerde bulunmakla ilişkili olarak tanınan yetkileri ele almaktadır.

## 4.1 Hukukî Çerçeve

Eşitlik Kurumunun mevzuat, politika ve politika oluşturma sistemleri ile ilgili tavsiyelerde bulunma yetkisi için sağlanan hukukî çerçeve farklı hukuk düzenlerinde çeşitlilik göstermektedir. Buna uygun bir mevzuat hükmü şunları kapsamaktadır:

- ◆ açık bir hükmün eksikliği: böylesi bir işlevin Eşitlik Kurumunun geniş yetki alanından yola çıkarak yorumlanmasına yol açar;
- ◆ Eşitlik Kurumlarına yetkileri doğrultusunda uygun gördükleri tavsiyelerde bulunma yetkisi veren açık bir hüküm; ve
- ◆ Eşitlik Kurumunun, az sayıdaki durumda, bu işlevi yerine getirmesi için elverişli koşulların yaratılmasına yönelik açık hükümler.

Eşitlik Kurumunun tavsiyelerde bulunmasına yönelik açık bir mevzuat hükmünün bulunmadığı veya böyle bir hükmün belirsiz bir şekilde ifade edildiği durumlarda, Eşitlik Kurumları kendilerine verilen geniş yetkiyi politika tavsiyesinde bulunmalarına izin verecek şekilde yorumlayagelmişlerdir.<sup>11</sup> Bu durumlarda, bu işlev şu şekildeki girişimler aracılığıyla uygulanmaktadır:

- ◆ bakış açılarının, görüşlerin, değerlendirmelerin ve tavsiyelerin taleplerden bağımsız olarak veya taleplere cevaben ifade edilmesi;
- ◆ yıllık raporlarda tavsiyelerde bulunulması;
- ◆ istişarelere katılım; ve mevzuat veya politika geliştirmeye yönelik istişarî komitelere ve çalışma gruplarına katılım.

Böyle bir durumda Eşitlik Kurumları, tavsiyelerine ağırlık kazandırmak amacıyla bu işlev için daha spesifik ve açık hükümlere ihtiyaç olduğunu belirtmektedir.

Daha genel olarak, Eşitlik Kurumunun yasal dayanağı, Eşitlik Kurumlarının görev alanlarıyla ilgili olarak uygun gördükleri tavsiyelerde bulunmaları için genel ve proaktif bir yetki sağlamaktadır.<sup>12</sup> Böyle bir hüküm, rapor yayınlama, politika uygulanması izleme ve/veya anket yürütme gibi belirlenmiş yetkilerle ilişkilendirilebilir. Eşitlik Kurumları, bir Bakanlık veya kamu kurumundan gelen görüş talebine cevaben hem reaktif olduklarını hem de tavsiye vermek isteyebilecekleri mevzuat ve politika gelişmelerini belirleme konusunda proaktif olduklarını belirtmektedirler.

11 Örneğin: Bulgaristan'da Ayrımcılığa Karşı Koruma Komisyonu; Hırvatistan'da Cinsiyet Eşitliği Kamu Denetçisi; Kuzey İrlanda'da Eşitlik Komisyonu; Polonya Cumhuriyeti İnsan Hakları Komiseri; Romanya'da Ayrımcılıkla Mücadele Ulusal Konseyi; Slovakya'da İnsan Hakları Ulusal Merkezi; Slovenya'da Eşitlik İlkesi Savunucusu; İspanya'da Etnik veya Irksal Ayrımcılığın Ortadan Kaldırılması Konseyi.

12 Örneğin: Arnavutluk'ta Ayrımcılıktan Koruma Komiseri; Hırvatistan'da Engelli Kişiler Kamu Denetçisi; Çekya'da Hakların Kamu Savunucusu Ofisi; Kosova Kamu Denetçiliği Kurumu; Litvanya'da Eşit Fırsatlar Kamu Denetçisi Ofisi; Malta'da Eşitliğin Teşviki Ulusal Komisyonu; Sırbistan'da Eşitliğin Korunması Komiseri ve İsveç Eşitliğin Korunması Kamu Denetçisi.

Kimi örneklerde, Eşitlik Kurumunun eşit muamele mevzuatını gözden geçirmesi ve gerektiğinde daha da geliştirilmesi için tavsiyelerde bulunması için mevzuatta özel ek hükümler bulunmaktadır.

Az sayıda hukuk düzeninde, Eşitlik Kurumlarının daha etkin bir şekilde tavsiyelerde bulunabileceği ve politika önerileri sağlayabileceği koşulları yaratmak için hükümler getirilmiştir. Bu hukuk düzenlerine şunlar dahildir:

- ◆ Almanya’da mevzuat, Eşitlik Kurumunun (Federal Ayrımcılıkla Mücadele Dairesi) mevzuat-taki ve politikadaki ilerleyen gelişmeler hakkında görüş bildirmek üzere davet edilmesini zorunlu kılmaktadır.
- ◆ Hırvatistan’da, böylesi tavsiyelerde bulunulan kurumların, Eşitlik Kurumu tarafından belirlenen süre içerisinde, bulunulan öneri veya tavsiyeler neticesinde alınan tedbirleri Eşitlik Kurumuna (Kamu Denetçiliği Ofisi, Toplumsal Cinsiyet Eşitliği Kamu Denetçisi, Engelli Kişiler Kamu Denetçisi) bildirmeleri gerekmektedir. Tavsiyede bulunulan kurumun, Eşitlik Kurumuna bildirimde bulunmaması halinde ise Eşitlik Kurumu söz konusu kurum üzerinde denetim işlevi olan kurumdaki denetim işlevine istinaden harekete geçmesini isteyebilir. Denetim kurumunun harekete geçmemesi halinde ise Eşitlik Kurumu hükümeti bu konu hakkında bilgilendirebilir. Engelli Kişiler Kamu Denetçisine de benzer yetkiler sağlanmıştır.
- ◆ Çekya’da kamu kurumları Eşitlik Kurumunun tavsiyelerine yanıt vermekle yükümlüdür. Bu yükümlülüğün yerine getirilmemesi halinde Eşitlik Kurumu bir üst makama veya hükümete başvurarak harekete geçilmesini isteyebilir. Bu anlamda resmî usûl kuralları etkililik açısından önemli görülmektedir. Zira hükümet de Eşitlik Kurumunun tavsiyelerine yanıt vermeli ve bu konuda bir karar almalıdır.
- ◆ Litvanya’da Kamu İdaresi Kanunu, Eşitlik Kurumu tarafından politika tavsiyelerinde bulunulan kurumların, tavsiyelerin yazılı olarak verildiği durumlarda 20 günlük bir süre zarfında Eşitlik Kurumuna geri dönmelerini öngörmektedir.
- ◆ Sırbistan’da, Eşitlik Kurumunun tavsiye kararı tevdi ettiği kurumlar, verilen tavsiye kararı doğrultusunda hareket ettiklerine dair kanıt sunmakla yükümlüdür.

Kosova’daki idarî usûller yönetmeliği -bu tür koşulların yaratılmasına ilişkin farklı bir yaklaşım içerir bir biçimde- yasa tasarılarının, alt yasal düzenlemelerin, politikaların ve programların uluslararası kabul görmüş insan hakları standartlarına uygunluğu konusunda Kamu Denetçiliği Kurumuna danışılmasını ve daha genel olarak da hükümetin Kamu Denetçiliği Kurumu ile işbirliği yapmasını öngörmektedir.<sup>13</sup> Başbakanlık İyi Yönetişim Ofisi, Kamu Denetçiliği Kurumu tarafından bulunulan tavsiyelerden haberdar edilir ve tavsiyelerin alınıp bunlara yanıt verildiğinden emin olmak için Hükümet’in diğer organlarıyla koordinasyonu sağlar.

Eşitlik Kurumlarına tanınan, tavsiyede bulunma yetkileriyle ilgili olduğu düşünülen başka yetkiler de vardır. Kamu kurumlarının uygulamalarına odaklanan yetkiler de bunlara dahildir:

- ◆ İrlanda’daki Eşitlik Kurumu (İrlanda İnsan Hakları ve Eşitlik Komisyonu), kamu ve özel sektördeki kuruluşları, bu kuruluşların eşitlik incelemelerini yapmaya ve eşitlik eylem planları hazırlamaya davet etme yetkisine sahip olduğu gibi, hem kamu hem de özel sektör kuruluşlarını kapsayan Uygulama Kurallarını hazırlama yetkisine de sahiptir. Bu Uygulama Kuralları, fırsat eşitliğinin teşvik edilmesi ve ayrımcılığın ortadan kaldırılması konularını

13 09/2011 sayılı Kosova Cumhuriyeti Hükümeti Usul ve Esasları Yönetmeliği (ç.n: hükümetle kastedilen şey yürütmedir).

ele alabilir, pratik rehberlik sağlayabilir ve eşit muamele mevzuatı kapsamındaki davalarda delil olarak kabul edilebilir.

- ◆ Çekya'daki Eşitlik Kurumu (Hakların Kamu Savunucusu), eşit muameleye ilişkin mevzuat hükümlerinin yorumlanması konusunda rehberlik sağlamak amacıyla tavsiyelerde bulunma yetkisini kullanmıştır -ki bu yaklaşımın, kurumun eşitliğe ilişkin yetkisinin tesis edilmesinden sonraki dönemde özel bir önemi haiz olduğu görülmüştür-.

Portekiz'de idarî özerkliğe sahip olmakla birlikte kamu idaresi içinde yer alan bir Eşitlik Kurumunun (Yurttaşlık ve Cinsiyet Eşitliği Komisyonu) kendine özgü yapısı ve rolü, işbu politika tavsiyesi işleviyle ilgili olarak ona daha merkezî bir rol sağlamaktadır. İşbu Eşitlik Kurumunun rolü şunları kapsamaktadır:

- ◆ Vatandaşlığı ve kadın-erkek eşitliğini teşvik etmek için kapsamlı ve sektörel politikaların geliştirilmesini desteklemek ve bu konulara özgü politikaların uygulanmasına katılmak;
- ◆ Düzenleyici nitelikte teklifler hazırlayarak vatandaşlık ve kadın-erkek eşitliği ile ilgili düzenleyici çerçevenin değiştirilmesine veya uygulanmasına katkıda bulunmak; ve
- ◆ Yetkileriyle ilgili belirli konularda ulusal mevzuatın uygulanmasını izlemek ve bunlara ilişkin yıllık raporlar yayınlamak.

Bunlara ek olarak, Yurttaşlık ve Toplumsal Cinsiyet Eşitliği Komisyonu'nun görevlerinin yerine getirilmesiyle ilgili olarak bilgi sağlanması gereken veya sağlayabilecek durumda olan tüm kamu birimleri, talep edilmesi halinde Eşitlik Kurumu ile işbirliği yapmakla yükümlüdür.

## 4.2 Meseleler

Genel olarak, Üye Devletler genelinde, bir Eşitlik Kurumunun tavsiyelerinin istenilmesi, dikkate alınması, geri bildirimde bulunulması veya uygulanmasının takip edilmesi ile ilgili olarak kamu makamlarına yönelik gerekliliklerde eksiklik söz konusudur. Bir çok Eşitlik Kurumu, politika ve yasa yapım süreçlerine sunulacak etkili bir girdiyi mümkün kılan mezkûr koşulların yaratılmaması halinde, politika tavsiyesi işlevi aracılığıyla etki yaratmanın zorluklarına dikkat çekmektedir.

Genel olarak, Eşitlik Kurumları arasında, tavsiyelerinin yeterince dikkate alınmasının ve uygulanmasının güvence altına alınmasına ilişkin bariz ölçüde bir hayal kırıklığı mevcuttur. Bu hayal kırıklığı, Hırvatistan Engelli Kişiler Kamu Denetçisi'nin 2022 Yıllık Raporu'nda güçlü bir şekilde tasvir edilmiştir. Mevzubahis raporda, Eşitlik Kurumu'nun "tavsiyelerinin doğrudan uygulanmasına yönelik başkaca mekanizmaların yokluğunda ve tavsiyelere karşı menfi bir tutum içerisinde", Eşitlik Kurumu'nun birincil rolünün "engellilik temelinde kayda geçen hak ihlallerini kaydetmek ve raporlamak" haline geldiği ve bu rolün "çoğunlukla statükoyu korumak anlamına geldiği" belirtilmiştir.

Eşitlik Kurumları tarafından dile getirilen bir endişe, bu işlevle ilgili olarak mevzuatta gereğinden fazla düzenleme bulunmasıdır; öyle ki Eşitlik Kurumunun özerkliği ve bağımsızlığı, mevzuatın hangi kısmına veya hangi politikaya, ne şekilde yanıt verebileceğini seçmek bağlamında kısıtlanmaktadır. Gereğinden fazla düzenleme, Eşitlik Kurumlarına, geniş bir spektrumdaki mevzuata ve politikalara ilişkin girişimler hakkında geri bildirim ve tavsiyelerde bulunma yükümlülüğü getirmekte ve Eşitlik Kurumunun bu işi nasıl yapması gerektiğini düzenlemektedir.

Böylesi bir gereğinden fazla düzenleme durumu, ağır iş yükü ve sınırlı kaynaklar bağlamında, Eşitlik Kurumunun daha geniş çaplı çalışmalarını olumsuz etkileyecek ve diğer çalışma alanlarından ziyade mevzuat ve politika girişimlerine yanıt vermeye öncelik verilmesi gerekecektir. Gereğinden fazla düzenleme, Eşitlik Kurumlarını böylesi geniş çapta bir geri bildirim ve tavsiyelere yönelik

tüm talepleri karşılayamadıkları durumlarda haksız eleştirilere maruz bırakabilir veya Eşitlik Kurumlarını diğer paydaşlarla, bu paydaşlar için önem taşıyan konuları ele almadıkları için gereksiz çelişkilere düşürebilir.

### Vaka Çalışması, Federal Ayrımcılıkla Mücadele Dairesi (Almanya):

FAMD'nin görevlerini tanımlayan Genel Eşit Muamele Kanunu, yeni oluşturulan Ayrımcılıkla Mücadele Bağımsız Federal Komiserinin ve FAMD başkanının yetkilerini belirlemek üzere 2022 yılında revize edilmiştir. Bunlar arasında, Bölüm 28 kapsamında, Ayrımcılıkla Mücadeleden Sorumlu Bağımsız Federal Komiserine ilişkin şunlar yer almaktadır:

“(Komiser) görevlerini etkileyen tüm hususlara müdahil olmalıdır. Bu dahiliyet olabildiğince erken gerçekleşmelidir. Federal Hükümete önerilerde ve beyanlarda bulunabilir”; ve “federal bakanlıkların görevlerinin etkilendiği kadarıyla, temel siyasi öneme sahip konularda - mevzuatın diğer hükümlerine tabi olarak - federal bakanlıkları zamanında bilgilendirir”.

Bu hükümler, Kanun (Genel Eşit Muamele Kanunu) kapsamında FAMD'ye daha önce öngörülen “Genel Eşit Muamele Kanunu kapsamındaki herhangi bir temelde ayrımcılığı önlemeye yönelik tedbirler” alma yetkisiyle birleştirildiğinde, Federal Hükümete ve diğerlerine tavsiyelerde bulunma konusunda FAMD'ye ek bir rol verildiği anlaşılmaktadır. Bu rol, FAMD'nin, bir Eşitlik Kurumunun yetki alanına uygun tüm hükümet süreçlerine katılımını içerecek şekilde tanımlanmıştır. FAMD ayrıca ilgili danışma organlarında yer almayı da talep edebilir.

FAMD, işbu revizyondan önce, sadece ayrımcılığın azaltılmasına yönelik tedbirlerin alınması konusunda tavsiyelerde bulunma konusunda genel bir yetkiye sahip olup, tavsiyelerde bulunma hususu sadece her dört yılda bir -birbirleriyle bağlantılı yetkilere sahip olup, bağımsız bir yapıya sahip olmayan- Federal Hükümet Komiserleri ve Alman Bundestag'ının<sup>14</sup> Meclis Komiserleri ile ortaklaşa Meclis'e sunulacak bir rapora ilişkin tanımlanmıştı.

İşte bu önceki durumdaki FAMD'nin potansiyeli ve nüfuzu, belirli bir tavsiye üzerinde ortak bir bakış açısı ve mutabakatın mevcut olduğu durumlarda belirtilmiştir. Bunun başarılarından birisi, eşit muamele mevzuatı kapsamındaki davaları destekleyen sivil toplum kuruluşlarına yönelik finansmanın artırılmasına yönelik üzerinde mutabık kalınan bir tavsiyenin uygulanmasına kaydedilmiştir.

Mevzuattaki değişiklik, FAMD'nin artık mevzuat veya politika geliştirme sürecine daha doğrudan dahil olduğu ve bu sürecin başlarında bu konulardaki gelişmeler hakkında görüşlerinin sorulduğu anlamına gelmektedir. Yeni mevzuat, FAMD'nin görüşlerini sunmak üzere davet edilmesini zorunlu kılarken; halihazırda FAMD'nin buna istinaden davet edilme hakkı üzerinde bilfiil ısrar etmek zorunda kaldığı durumlar meydana gelmiştir.

FAMD'nin katkısının alındığı ancak uygulanmadığı durumlarda, FAMD ilgili makamları bu tavsiyeyi tatbik etmemenin nedenleri hakkında diyalog kurmaya davet edebilir, ancak başka da bir yaptırım aracı yoktur. Herhangi bir geri bildirim mekanizması öngörülmemesi zorlayıcıdır ve FAMD genellikle proaktif olarak geri bildirim istemek zorunda kalmaktadır.

Bu yeni durum FAMD'nin iş yükünü arttırmış olup, çalışmalar önemli ölçüde zaman ve

14 Ç.n.: Bundestag, Almanya Federal Cumhuriyeti'nin Federal Meclisi'dir.

kaynak gerektirmektedir. Bu durumun altından kalkılamayabileceği ve Eşitlik Kurumunun çalışmalarının, özellikle de sivil toplum nezdinde, böylesi dışarıdan görülemeyebilecek bir içsel durum nedeniyle görünürlüğüne kaybetmesine yol açabileceği yönünde riskler mevcuttur. FAMD, bu durumun üstesinden gelebilmek için, FAMD'nin herhangi bir yasama projesine ilişkin pozisyonunun, Bakanlar Kurulu tarafından kabul edildikten sonra ve fakat Alman Bundestag'ında görüşülüp oylanmadan önce kamuoyuna (FAMD'nin web sitesinde ve basın açıklaması yoluyla) duyurulmasını sağlayan yeni bir içsel iş akışı benimsemiştir. FAMD, bağımsız görüşünü ilgili Bundestag komisyonlarına ve gerektiğinde diğer siyasî karar mercilerine iletacaktır.

Eşitlik Kurumları için Standartlar, ulusal eşitlik mevzuatında reform, algoritmik ayrımcılık, yaş ayrımcılığı, cinsel kimlik, ırksal profilleme, konut ayrımcılığı ve bakıcı ayrımcılığı gibi konuların her biri son zamanlarda yapılan tavsiyelerin odak noktalarını teşkil etmektedir. FAMD, bu doğrultuda, Eşitlik Kurumunun fark yaratabileceği bu meseleleri tespit ve takip etmeye çalışmaktadır. Araştırma, ortaklık bulunan örgütlerin desteği ve kamuoyunun ilgisi de bu uğraşa ilişkin nüfuzu daha da mümkün kılmak için harekete geçirilir.

# 5 Eşitlik Kurumlarının Tavsiyede Bulunması için Usûller

**B**u bölümde, Eşitlik Kurumunun tavsiyelerde bulunma yetkisini kullanabilmesi için ilgili makamlar tarafından meydana getirilen koşullar ele alınmaktadır.

Her bir hukuk düzeninde, aşağıdakileri kapsayan bir dizi usûl mevcuttur:

- ◆ meclis komitelerine sunumlar;
- ◆ bir bakanlık veya kuruluş tarafından tevdi edilen görüş bildirme daveti;
- ◆ bulunulan tavsiyeler konusunda bir Bakanlık veya kuruluş ile diyalog;
- ◆ resmî politika çalışma gruplarına veya komitelerine katılım;
- ◆ kamuoyu istişareleri;
- ◆ tavsiyelerle ilgili geri bildirim sistemleri; ve
- ◆ Eşitlik Kurumunun yıllık raporunun ve bu raporun içerdiği tavsiyelerin resmen değerlendirilmesi.

**Meclis komitelerine gerçekleştirilen sunumlar**, ankete yanıt veren çoğu Eşitlik Kurumu tarafından rapor edilmiştir. Bu, çoğu durumda, özellikle de güncel bir mesele olarak meclisin önünde bulunan mevzuat veya politika meseleleriyle ilgili olduğunda etkili bir süreç olarak görülmektedir. Böylesi bir katılım, Eşitlik Kurumunca sahip olunan özel uzmanlığın öne çıkarılması adına son derece önemli bir an olarak görülmektedir.

Eşitlik Kurumunun görüş bildirmesi için bir **bakanlık veya kuruluştan gelen davetler**, ankete yanıt veren Eşitlik Kurumlarının tamamı tarafından; bir Bakanlık veya kurum ile diyalog ise ankete yanıt veren Eşitlik Kurumlarının çoğu tarafından rapor edilmiştir.

Bu tür davetlerin, Eşitlik Kurumunun bir uzman savunucu olarak katılması açısından faydalı olduğu rapor edilmekle birlikte, bu tür davetlerde bulunulma sıklığı değişiklik göstermektedir. Yukarıda da belirtildiği üzere, Almanya'da böyle bir davetin yapılması kanunî bir zorunluluktur, ancak bu kurala her zaman riayet edilmemektedir. Ancak Hırvatistan'daki Engelli Kişiler Kamu Denetçisi'nin belirttiğine göre, her ne kadar böyle bir davetin yapıldığı durumlarda bir tavsiyenin kabul edilme olasılığı daha yüksek olsa da; bu tür durumlarda Eşitlik Kurumundan genellikle daha geniş dönüşümsel meseleleri ele almak yerine, sorun çözmesi ve çok özel çözümler önermesi talep edilmektedir.

Bir yasama veya politika girişiminden sorumlu bir **Bakanlık veya kuruluşla diyalogun**, özellikle taslak hazırlama sürecinde devreye girdiğinde etkili olduğu belirtilmektedir. Bu diyalog, Bakanlık veya kuruluş tarafından başlatıldığında daha etkili olarak görülmektedir.

Eşitlik Kurumları, çoğu hukuk düzeninde uzman savunucular veya müzakereciler olarak **politika çalışma gruplarına veya istişarî komitelere** dahil edilmektedirler. Böylesi bir katılımın genellikle Eşitlik Kurumu tavsiyelerinin ileri aşamalara taşınmasında etkili olduğu görülmektedir, ancak bu durum farklı hukuk düzenlerinde değişiklik gösterebilmektedir. Etkililik ayrıca dikkatlerin odaklandığı başlığa ve başlığın arkasındaki siyasi iradeye de bağlı olabilir.

Eşitlik Kurumlarının politika çalışma gruplarına veya istişarî komitelere katılımının, kanun tasarıları hakkında yorum talep etmeye odaklanabileceği ve bunun kanun tasarılarını gerçekten şekillen-

dirmeye odaklanan katılımlara göre daha az etkili olduğu da belirtilmektedir. Nihâî çıktılarının tüm üyelerin üzerinde mutabık kaldığı bir istikameti yansıttığı gerçek bir ortak tasarımın nispeten nadiren görüldüğünden duyulan endişe de belirtilmektedir.

- ◆ Bu tür politika çalışma gruplarına veya istişarî komitelere katılımda Eşitlik Kurumunun bağımsızlığı açısından potansiyel bir gerilimin mevcudiyeti bazı Eşitlik Kurumları tarafından belirtilmiştir. Bu gerilim, şunlar da dahil olmak üzere farklı şekillerde ele alınmaktadır:
- ◆ Slovenya'daki Eşitlik Kurumu (Eşitlik İlkesi Savunucusu) bu tür gerilimleri, temsilcilerinin çalışma gruplarında veya danışma organlarında istişarî bir rol oynaması ve karar alma sürecine katılmaması yoluyla yönetmektedir.
- ◆ Sırbistan'da, Eşitlik Kurumunun (Eşitliğin Korunması Komiseri) bu tür çalışma gruplarındaki temsilcileri gözlemci statüsünü sürdürmektedir.
- ◆ Litvanya'da, Eşitlik Kurumu (Eşit Fırsatlar Kamu Denetçisi Ofisi) bu tür organlara nadiren katılmakta, bağımsız kalmanın önemi nedeniyle katılıp katılmayacağına bireysel temelde karar vermektedir.
- ◆ Hırvatistan'da, Eşitlik Kurumu (Engelli Kişiler Kamu Denetçisi), tavsiyelerinin kabul edilmediği bağlamlarda, çalışma grubundaki katılımcılar olarak Eşitlik Kurumunun kabul edilen metinle aynı fikirde olduğu, metni eleştirmenin ve bundan kaynaklanabilecek herhangi bir şikayete ilgilenmenin zor olduğu varsayıldığından, böylesi bir katılımdan kaçınmaya karar vermiştir.

Birçok Eşitlik Kurumu, mevzuattaki veya politikadaki gelişmeler ile ilgili olarak **kamuoyu istişarelerine** katılmaktadır. Bu minimalist bir katılım olup, özellikle etkin bir katılım olarak görülmemektedir. Buna mukabil, bazı vakalarda, medya girişimleri yoluyla kamusal söylemde tavsiyelere değerli bir görünürlük kazandırmak için fırsatlar yaratmaktadır. Bu tür istişarelere ilişkin sürelerin zaman zaman çok kısa olması bir mesele olarak belirtilmektedir.

Tavsiyelerde bulunulanlara yönelik gereklilikleri içeren resmi **geri bildirim sistemleri** nadirdir. Bu niteliği taşıyan yaklaşımlar Hırvatistan, Çekya ve Sırbistan'da gözlemlenmiştir (bkz. yukarıdaki 4.1. bölüm). Böylesi geri bildirim sistemleri tavsiyelerin takibini mümkün kılmakta olup, bu sistemlerin tavsiyelerin uygulanması için harekete geçilmesini sağlamada önemli oldukları belirtilmektedir. Bu tür geri bildirim sistemlerinin yokluğunda, geri bildirim takibi Eşitlik Kurumunun inisiyatifine ve ısrarına bırakılmakta olup, genellikle gayrî resmi kanallar ve kilit yetkililerle olumlu ilişkiler kullanılır.

Arnavutluk'ta, Eşitlik Kurumunun tavsiyelerine ilişkin resmi bir geri bildirim sisteminin eksikliği ilgi çekici bir usûl olarak belirtilmiştir. Meclis, bağımsız kurumların tavsiyeleri için bir izleme mekanizmasına sahiptir ve bu da sorumlu kurumların hesap verebilirliğini tetiklemektedir.

Bazı Eşitlik Kurumlarının **yıllık raporları**, tavsiyelerin gündeme getirilmesinin başka bir yolu olarak ortaya çıkmaktadır. Hırvatistan'da ve Slovenya'da bu yıllık raporlar Meclis tarafından değerlendirilmektedir. Fakat Hırvatistan'da, Toplumsal Cinsiyet Eşitliği Kamu Denetçisi ve Engelli Kişiler Kamu Denetçisi, yıllık raporun Meclis tarafından kabul edilmemesi halinde kanun gereği görevlerinden alınmaktadır ki bu durum da iki Eşitlik Kurumunun bağımsızlığı üzerinde doğrudan, olumsuz ve kabul edilemez bir etkiye sahiptir.

Almanya'da her dört yılda bir ayrımcılığa ilişkin duruma dair bir rapor hazırlanmakta ve yukarıda belirtildiği üzere diğer kurumlarla birlikte değerlendirilmek üzere Meclis'e sunulmaktadır. Hükümete bağlı bir bakanlığının bir parçasını teşkil eden Eşitlik Kurumları, tavsiyelerini sunmak

için geniş bir usûl yelpazesine erişebilmekte ve özel bir nüfuza sahip olabilmektedirler. Fakat bu durum beraberinde riskleri de getirmektedir: Böylesi bir hukukî statü Eşitlik Kurumunun bağımsızlığına karşı bir risk teşkil edebileceği gibi; Eşitlik Kurumunun tavsiyelerde bulunan bir konumdan, bu tavsiyelerden kaynaklanabilecek stratejileri geliştirme ve hatta uygulama sorumluluğunu üstlenen bir konuma geçme riskini de beraberinde getirmektedir. Bu durum, belirli politika stratejilerinin ve mevzuatın tanımlanmasına Portekiz'deki Eşitlik Kurumunun (Yurttaşlık ve Cinsiyet Eşitliği Komisyonu) katılımını mümkün kılmıştır.

### **Vaka Çalışması, Kamu Denetçisi Ofisi (Hırvatistan):**

Eşitlik Kurumu (Kamu Denetçisi Ofisi) yasa uyarınca, vatandaşların anayasal ve yasal haklarının ihlaline yol açan sistemik eksikliklerin ve usûlsüzlüklerin giderilmesine yönelik tavsiyelerle birlikte Hırvatistan Meclisi'ne yıllık bir rapor sunmakla yükümlüdür. Dahası, yıllık raporunda bir önceki yıllık raporda yer alan tavsiyelerin uygulanmasına ilişkin rapor vermesi de gerekmektedir.

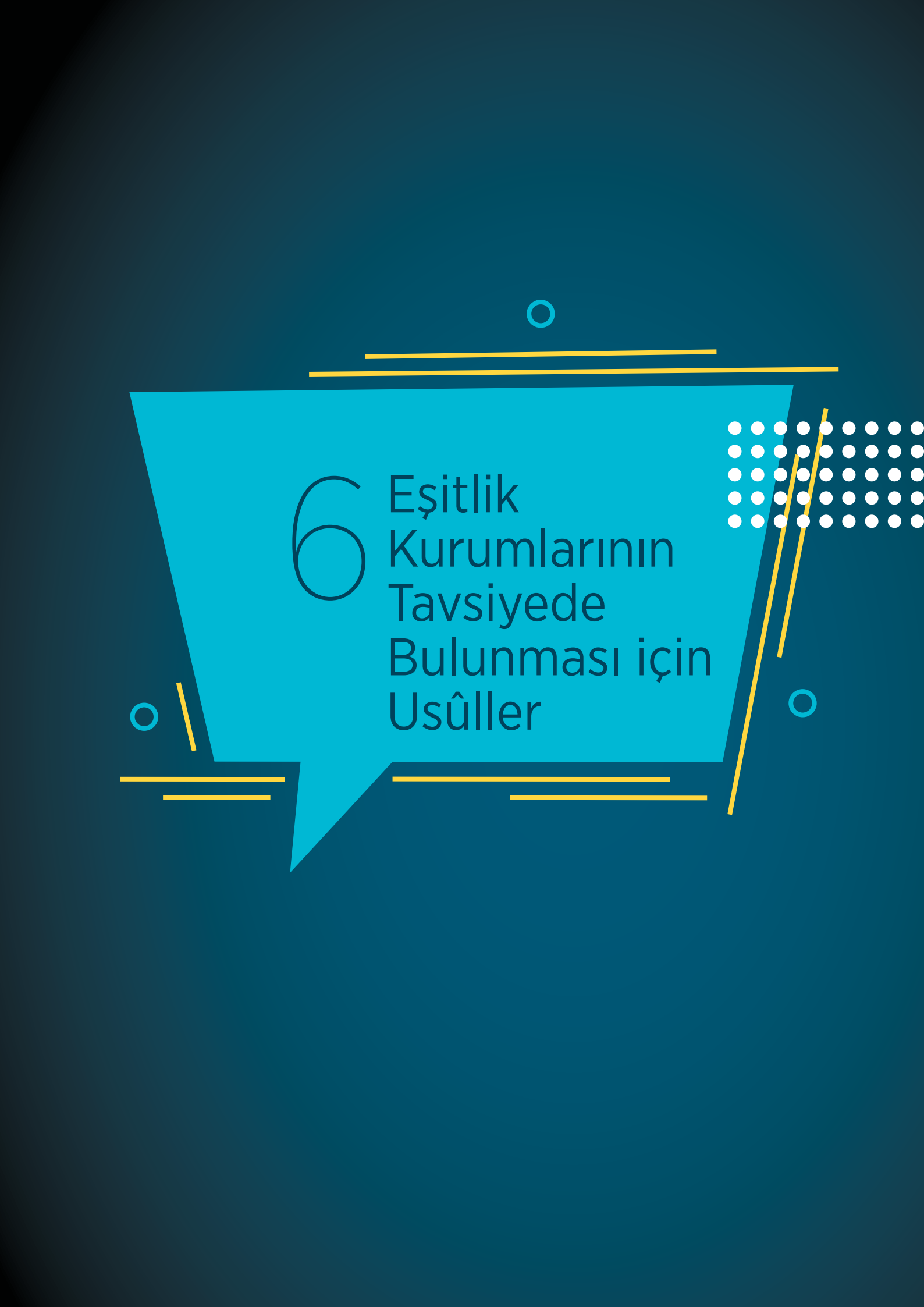
Hükümet, Kamu Denetçisinin Yıllık Raporu hakkında bir görüş bildirmektedir, ancak bu görüşte yapılan tüm tavsiyelere ilişkin görüşler yer almamaktadır. İnsan ve Ulusal Azınlık Hakları Hükümet Ofisi'nin bu tavsiyelerin uygulanmasına ilişkin raporlama yapmaktan sorumlu olmasına rağmen, bu türden son rapor 2013 Yıllık Raporu için hazırlandı. Sonuç olarak, Avrupa Komisyonu'nun Hukukun Üstünlüğü Raporlarında Hırvatistan Cumhuriyeti'ne Kamu Denetçisi raporlarının uygulanmasına ilişkin bir raporlama sistemi kurması yönünde tavsiyelerde bulunulmuştur.

Hükümet, 2021 yılının sonunda, münhasıran bu amaçla olmamakla birlikte, bu meselenin üzerine gitmek için birimler arası bir istişarî organ olan İnsan Hakları Konseyini kurmuştur. Kamu Denetçisi, Konsey'in Mart 2022'deki ilk oturumunda insan haklarının ve eşitliğin Hırvatistan'daki durumuna ilişkin genel bir değerlendirme yapmış ve Nisan 2022'deki oturumunda 2021 Yıllık Raporunda yer alan tavsiyeleri sunmuştur.

Temmuz 2022'de Avrupa Komisyonu üçüncü yıllık Hukukun Üstünlüğü Raporunu yayınlamış ve bu raporda ilk kez Hırvatistan'a yönelik olarak "kamu denetçisinin tavsiye ve bilgi edinme taleplerine yönelik daha sistematik bir takip sistemini temin etmesi" yönünde spesifik tavsiyelere yer vermek suretiyle, Komisyon'un Kamu Denetçisinin hukukun üstünlüğünün korunmasındaki rolünü kabul ettiğini göstermiştir.

İnsan Hakları Konseyi, Kamu Denetçisi'nin Yıllık Raporu üzerine -bilhassa da yapılan tavsiyeler üzerine- yapıcı bir tartışmanın ardından, kamu makamlarını Kamu Denetçisi'nin tavsiyelerini uygulamak için uygun tedbirleri alıp, eylemlerde bulunmaya ya da bunları neden uygulayamadıklarına dair münasip gerekçeleri Kamu Denetçisi'ne sunmaya çağırان bir sonuç bildirgesi kabul etmiştir.

Eylül 2022'de Konsey tekrar toplanmış ve Kamu Denetçisi'nin yaşlıların haklarına ilişkin tavsiyelerini görüşmüştür.



6 Eşitlik  
Kurumlarının  
Tavsiyede  
Bulunması için  
Usûller

**B**u bölüm, Eşitlik Kurumları tarafından bulunulan tavsiyelerin ölçeğini ve odak noktasını ele almaktadır.

Eşitlik Kurumları, bu politika tavsiyesi işlevine yüksek öncelik verme eğilimindedirler. Bu, mevzuat ve politikada etkili bir ayrımcılık yapmama ve eşitlik odağının temin edilmesi yoluyla elde edilecek, bireyi aşan etkiye ilişkin bir anlayışı yansıtmaktadır. İşbu ana akımlaştırma etkisi ve mümkün kıldığı daha geniş toplumsal etki, Eşitlik Kurumlarının tavsiyelerde bulunma konusunda önemli düzeydeki çalışmasını teşvik etmektedir. Kurumsal bir etkinin de Eşitlik Kurumları tarafından bu politika tavsiyesi işlevine öncelik verilmesi üzerinde nüfuz ettiği belirtilmektedir; zira tavsiyelerde bulunmanın ayrımcılığın önlenmesinde bir rol oynadığı görülmektedir.

Eşitlik Kurumlarının bu politika tavsiyesi işlevine orta düzeyde öncelik verdiği durumlarda, ortadaki mesele Eşitlik Kurumunun tavsiyelerde bulunarak bir etki yaratabilmek için sahip olması gereken kaynakların (ve insan kaynağının) sınırlı düzeyde olma eğilimidir. Politika tavsiyesi işlevine yönelik bu çalışmaya daha fazla öncelik verilmesinin önündeki bir diğer engel de Eşitlik Kurumu tarafından ortaya konan perspektifin ve meselelerin arkasında sınırlı bir siyasî iradenin olduğu veya bunlara kamu kurumlarının sınırlı düzeyde ilgi gösterdiği bir bağlamda elde edilebilecek etki düzeyine ilişkin belirsizliktir. Bazı vakalarda, Eşitlik Kurumunun bu işlev için açık yetkilerinin olmaması, işbu politika tavsiyesi işlevine düşük düzeyde öncelik verilmesine yol açmıştır.

Bazı Eşitlik Kurumları bu işleve verilen öncelik düzeyinin zaman içinde değişebileceğini belirtmektedir ki bu durum, çoğu Eşitlik Kurumu tarafından rapor edilen işbu işleve ilişkin çalışmanın zaman içinde değişen ölçeğinde barizdir. Bu eğilimi, Eşitlik Kurumları tarafından peşine düşülen belirli önceliklerle ve belirli bir zamanda etki yaratmaya açık olan ilgili mevzuat veya politika geliştirme fırsatlarının düzeyiyle ilişkili gözükmektedir.

İşbu Eşitlik Kurumu işlevinin ağırlıklı odak noktasını bizzat mevzuat ve de mevzuat tasarısı hakkında ayrımcılık yapmama ve eşitlik perspektifinden tavsiyelerde bulunmak teşkil etmektedir. Dolayısıyla odak noktası, özellikle eşit muamele mevzuatına ve eşitlikle ilgili AB Direktiflerinin iç hukuka aktarılmasına odaklanmayı içerir. Eşitlik Kurumları tarafından burada belirtilen kilit muhatap hükümet ve genellikle daha az ölçüde de meclistir.

Aynı zamanda, politika taslağı üzerinde ayrımcılık yasağı ve eşitlik perspektifinden politika ve yasa yapımına dair Eşitlik Kurumları nezdinde kayda değer bir odaklanma söz konusudur. Bu, belirli ayrımcılık temellerini veya belirli eşitsizlik ve ayrımcılık meselelerini ele alan hedefli politika stratejilerine veya planlarına özel bir odaklanmayı içerir. Tam da burada hükümetler, Eşitlik Kurumları tarafından, kilit muhatap olarak adlandırılmaktadırlar.

Eşitlik Kurumlarının, örneğin İrlanda'da ve Litvanya'da olduğu gibi, insan hakları belgelerinin uygulanmasını izleyen BM'ye ve diğer uluslararası kurumlara tavsiyelerde bulunduğu bu çalışmanın başka bir boyutu daha vardır. Eşitlik Kurumları, bu kurumlardan kendi ulusal makamlarına yönelen tavsiyeleri, örneğin Kuzey İrlanda'da ve Polonya'da olduğu gibi, o hukuk düzeninde Eşitlik Kurumu tavsiyelerine odaklanmak ve bunları geliştirmek için bir kaldıraç olarak kullanmıştır.

Eşitlik Kurumlarının tavsiyelerde bulunurken odaklandıkları politika alanları geniş olup alan (konu) bazlı yasama ve politika girişimlerine girdi sağlamaya ilişkin özel bir vurgu bulunmaktadır. Eşitlik Kurumu tavsiyelerinin odaklandığı belirli politika alanları bağlamında, ankete yanıt veren Eşitlik Kurumları arasında sosyal koruma, barınma, istihdam, eğitim, aile ve sosyal politika, polisiye ve sağlık alanlarının önemli olduğu ortaya çıkmaktadır. Yapay zeka/algortmik ayrımcılık konusu da, bazı Eşitlik Kurumları tarafından, ortaya çıkan diğer bir odak noktası olarak belirtilmiştir.

## Vaka Çalışması, Eşitlik Konseyi, Moldova:

Eşitlik Konseyi'nin politika tavsiyesi işlevi, ayrımcılıkla mücadele mevzuatı kapsamında, 121/2012 Sayılı Eşitliğin Sağlanması Kanunu ve 298/2012 Sayılı Ayrımcılığın Önlenmesi ve Ortadan Kaldırılması ve Eşitliğin Sağlanması Konseyi'nin Faaliyetleri Hakkında Kanun ile tesis edilmiştir. Bu işlev, mevcut mevzuata, mevzuat tasarılarına ve özellikle de ayrımcılıkla mücadele mevzuatına odaklanmayı içermektedir. Eşitlik Kurumu, ayrımcılıkla mücadele konusunda yaygın olan standartları göz önünde bulundurmak suretiyle işbu mevzuat hakkında tekliflerde bulunabilir ve istişari nitelikte görüşleri kabul edebilir.

Eşitlik Konseyi, bu işleve yönelik daha stratejik bir yaklaşımı desteklemek amacıyla 2021 yılında üç yıllık bir İzleme Stratejisi geliştirmiştir. Bu strateji, mevcut mevzuat, mevzuat tasarıları ve politikalarla ilgili tavsiyelerinin düşük düzeyde uygulanmasından duyulan endişeye bir yanıtı. Bu strateji, izleme işlevinin kilit yönlerinden birisi olarak “mevzuatın (yürürlükteki düzenleyici işlemler ve kanun tasarıları) ve kamu politikalarının” izlenmesini ele almıştır. Bunu ele alırken de “mevzuat ve kamu politikalarının eşitlik ve ayrımcılık yapmama konusundaki uluslararası ve Avrupa standartlarıyla uyumunun artırılması” hedefini koymuştur.

İşbu izleme Stratejisi şunları belirlemektedir: gerçekleştirilecek faaliyet türlerini; bu faaliyetler için bir önceliklendirme çerçevesini; ve mevzuat ve politikalarının gözden geçirilmesi ile bunlara ilişkin tavsiyelerde bulunulması için göstergeleri. Bu işlev için belirlenen faaliyet türleri arasında “çekirdek eylemler” ve “ilerletici eylemler” yer almaktadır. Çekirdek eylemler, mevzuatla ilgili olarak gözden geçirme ve tavsiyelerde bulunmaya yönelik kurumun iç politikalarına dayalı görüşlerin hazırlanması ve sunulmasıdır. Bu iç politikalar şunlardır: “Eşitlik ve ayrımcılık yasağı ile ilgili yürürlükteki mevzuatın yanı sıra kanun tasarılarının ve politika belgelerinin değerlendirilmesi metodolojisi” ve “Eşitlik ve ayrımcılık yasağı mevzuatının uygulama sürecinin izlenmesi usûlüne ilişkin yönerge”.

Bu tavsiyelerin uygulanmasını teşvik edecek eylemler şunları içermektedir: Mevzuatın veya politikanın hazırlanmasında yer alan kilit karar vericilerle tavsiyenin tartışılması; mevcut mevzuat veya politika söz konusuysa odaklanılan mevzuat veya politika hakkında bir çalışma veya araştırma projesi tayin edilmesi; bir iyi uygulama kılavuzunun geliştirilip, mevzuatı veya politikayı hazırlayanlara sunulması; tavsiyenin uygulanmasından sorumlu olanlara eğitim verilmesi; ilgili alanda çalışan sivil toplum kuruluşlarının tavsiye hakkında bilgilendirilmesi; ve Eşitlik Kurumunun Yıllık Raporunda tespit edilen meselelerin gündeme getirilmesi.

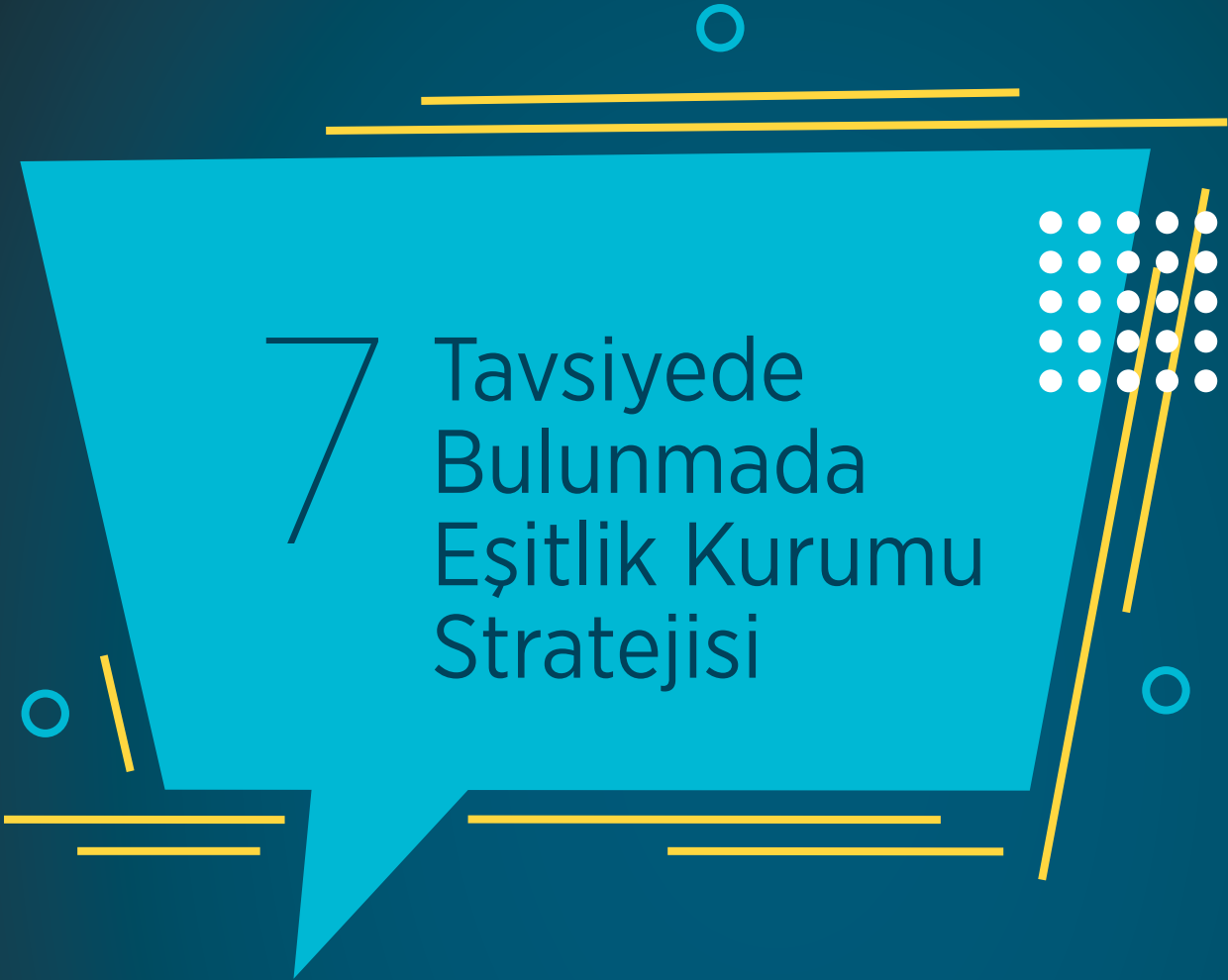
Önceliklendirme çerçevesi, mevzuat tasarısının veya politikanın incelenmek üzere Eşitlik Kurumuna sunulduğu durumlarda her zaman bir yanıt verilmesini öngörmektedir. Ardından, mevzuat tasarısının veya politikanın, Eşitlik Konseyi'nin daha geniş çaplı çalışmaları için her yıl belirlediği temalarıyla alakalı olduğu durumlarda, mevcut mevzuata, mevzuat tasarısına veya politikaya bir yanıt verilir. Eşitlik Konseyi'nin yıllık eylem planları, bu önceliklendirme

çerçevesine istinaden bu işlev kapsamında gerçekleştirilecek eylemleri ortaya koyar. Kaynakların sınırlı olduğu bir bağlamda önceliklendirme önemli görülmektedir.

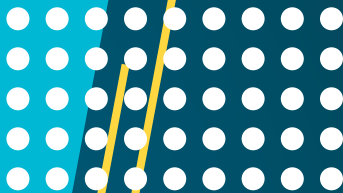
Bu işlev için belirlenen göstergeler şöyledir: hazırlanan tavsiye sayısı; tavsiyeleri iletirmek için alınan önlemlerin sayısı; uygulanan/uygulanmayan tavsiyelerin sayısı ve oranı. Yapılan tavsiyelerin bir kaydı tamama erdirilir ve bu kayıt sürecin ilerleyişini takip etmek için güncel tutulur.

Eşitlik Konseyi, 2023 yılında, bu strateji kapsamında kaydedilen ilerlemenin bir değerlendirmesini yapmıştır. Değerlendirme, dönem boyunca kanun ve politika tasarılarına ilişkin bulunulan tavsiyelerin sayısında ve bunların uygulanma oranında bir artış olduğunu kaydetmiştir. Mevcut kanun ve politikalara ilişkin tavsiyelerin sayısı kaynak yetersizliği nedeniyle artmazken, bunlara ilişkin tavsiyelerin uygulanma oranı artmıştır. Ana akım politikalarla ilgili olan ve bütçeye ilişkin neticeleri bulunan tavsiyelerin uygulanmasının daha zor olduğu belirtilmiştir. Kaynak yetersizliği, uygulanabilecek “ilerletici eylemler” yelpazesi üzerinde bir kısıt teşkil etmiştir.

Şimdi ise yukarıda mezkûr stratejinin bir halefi hazırlanmaktadır.



7 Tavsiyede  
Bulunmada  
Eşitlik Kurumu  
Stratejisi



**B**u bölüm, Eşitlik Kurumlarının tavsiye verme yetkilerinin etkinliği için kendileri tarafından yaratılan koşulları ele almaktadır.

Kimi Eşitlik Kurumları mevzuat, politikalar veya politika sistemleri geliştirilmek veya incelenmek üzere değerlendirilirken tavsiyelerde bulunmak için ortaya çıkan fırsatlara yeterli ve etkili bir tepkiyi temin etmek ve belirli bir konu etrafında tezahür ve teşekkül eden siyasi odak ve ivmeyi takip etmek adına -bu çalışmanın üzerine kurulduğu temel olarak- ufuk taramasıyla uğraşmaktadırlar.

### İlgili Pratik, İnsan Hakları Ulusal Merkezi, Slovakya

Eşitlik Kurumu, araştırmacı, avukat, politika uzmanı, eğitmen veya iletişim uzmanı olarak çalışan tüm personeline SMART tavsiyelerin nasıl formüle edileceği konusunda eğitim vermiştir.<sup>15</sup> Kısa bir el kitabı şeklindeki eğitim materyali yeni meslektaşlarla paylaşılır. SMART tavsiyeler, muhatabın ne yapacağını, neyi değiştireceğini veya neyden kaçınacağını tavsiye ederken açık bir dil kullanmayı içerir.

Eşitlik Kurumları, tavsiyelerini içini doldurmak için aşağıdaki adımları atar:

- ◆ tavsiyede bulunma aşamasındayken tavsiyelerini aydınlatmak veya halihazırda buldukları tavsiyelerin uygulanmasını harekete geçirmek için vaka çalışmasına ilişkin sonuçları ve gelişen içtihadı kendi lehine kullanmak ve kendi girişimiyle davalamada bulunmak;
- ◆ tavsiyede bulunulacak meseleye ilişkin durum hakkında araştırma yapmak ve kanıt toplamak;
- ◆ tavsiyelerin hazırlanmasında katılımcı yaklaşımları benimsemek; tavsiyeyi ve tavsiyeye dayanak oluşturan analizi şekillendirecek girdileri toplamak üzere alakalı ve etkilenen örgüt ve bireyleri sürece dahil etmek;
- ◆ Eşitlik Kurumu tarafından yapılan tavsiyeler hakkında bilgilendirmede bulunmak ve tavsiyelerin güncel gidişatını takip etmek için uzman danışma komiteleri toplamak veya daimî danışma kurullarını kullanmak;
- ◆ Tavsiyelerin uluslararası kuruluşlar, sivil toplum örgütleri ve diğer nüfuzlu kurumlar gibi diğer kuruluşlar tarafından ele alınmasını ve desteklenmesini temin etmek;
- ◆ diğer kuruluşlarla ortaklaşa tavsiyeler ileri sürmek veya diğer kuruluşlarla tavsiyeler için karşılıklı destek geliştirmek; ve
- ◆ BM ve diğer uluslararası organlar tarafından ülkeye yapılan tavsiyelerden yararlanmak, Eşitlik Kurumu tavsiyesini bunlarla uyumlu hale getirmek ve ortaya konulan argümanda bunlardan faydalanmak.

15 Ç.n.: “SMART” kelimesi İngilizce’de “zeki” anlamına gelmekte olup, “*Specific, Measurable, Achievable, Relevant, Time-bound*” (Spesifik, Ölçülebilir, Ulaşılabilir, Alakalı, Zamanla Sınırlı) sıfatlarının sırasıyla baş harflerinin birleşiminden ibarettir. Metinde tavsiyenin işbu sıfatlara denk gelen nitelikleri taşıması durumuna atıfta bulunmaktadır.

### **İlgili Pratik, Eşitlik Kamu Denetçisi, İsveç:**

Eşitlik Kurumu, polisle temaslarında insanlara karşı ayrımcılık yapılması meselesini birkaç yıldır hükümet nezdinde gündeme getirmektedir. Kısmen de bunun sebeplerinden birisi, bu alanda mevcut yasal koruma kapsamında olmayan çok sayıda şikayet almalarıdır.

Hükümet, nihayet, bu konuyu da yetki alanına dahil eden bir kamu soruşturması başlamıştır. Bir Eşitlik Kurumu temsilcisi soruşturmaya uzman olarak dahil edilmiş, böylelikle meydana gelen yasa teklifinin tasarımı üzerine nüfuz edilmesi mümkün kılınmıştır. Eşitlik Kurumu, konuyla ilgili çeşitli raporlarını soruşturmaya sunabilmiştir.

Eşitlik Kurumu, kamu soruşturmasının sonuçlanmasının ardından bir dizi girişimde bulunmuştur: yapılan önerilere ilişkin bakış açısının vurgulanması; yirmi kadar yerel ayrımcılıkla mücadele kurumuyla konuya ilişkin ortak bir tartışma makalesine girişilmesi; Eşitlik Kurumu'nun ayrımcılığın durumuna ilişkin birinci yıllık raporunu yayınladığında hükümete yazdığı bir mektupta meseleyi gündeme taşınması ve konuya ilişkin kamuoyu tartışmalarında medyayla ilişki kurması.

Mesele halen Bakanlıkça ele alınmaktadır.

Eşitlik Kurumları, tavsiyelerde buldukları kamu kurumlarıyla iletişim kurarak tavsiyelerini güçlendirmek için adımlar atar ki bu adımlara şunlar da dahildir:

- ◆ bulunulan tavsiyelere odaklanılmasını ve bunların anlaşılmasını sağlamak için Hükümete bağlı bakanlıklardaki destekleyici personel ile etkileşim;
- ◆ bulunulan tavsiyeleri sunmak, açıklamak ve tartışmak için konuya mahsus meclis komiteleri ile etkileşim;
- ◆ tavsiyede bulunulan kamu kurumu ile diyalog fırsatlarının yaratılması ve bu fırsatlardan yararlanılması;
- ◆ tavsiyede bulunulan kamu kurumunun personeli tarafından düzenlenen toplantılara katılım;
- ◆ mevzuat ve politika girişimlerini ilerletmek için kamu kurumları tarafından kurulan yapılara, komitelere ve çalışma gruplarına katılım; ve
- ◆ Bilhassa da Eşitlik Kurumlarının yıllık raporlarının meclis tarafından değerlendirilmesi ve tartışılması gereken durumlarda bu yıllık raporların ve bazı Eşitlik Kurumlarının ülkelerinde ayrımcılığın durumu hakkında talep ettikleri konuya mahsus periyodik raporların kullanılması.

### **İlgili Pratik, Eşitlik İlkesi Savunucusu, Slovenya:**

Eşitlik Kurumu, yılda iki kez, tavsiyelerinin muhataplarına resmi bir takip sorgulaması göndermektedir. Ardından, tavsiyelerin uygulanmasının değerlendirilmesine istinaden tavsiyelere uyum durumuna karar verir. Bu durum, Eşitlik Kurumu'nun yıllık raporu ve web sitesi aracılığı da dahil olmak üzere kamuoyuna açıklanır. Uygulanmayan tavsiyeler, yılda en az bir kez bakanlarla yapılan toplantılarda ilgili bakanlıklara vurgulanır. Eşitlik Kurumu, bu toplantıların sonuçlarını medya aracılığıyla kamuoyuna duyurur.

Eşitlik Kurumları, kendilerine tavsiyede bulunulanların ve daha geniş bir kamuoyunun yapılan tavsiyelere odaklanmasını sürdürmek için adımlar atar ki bu adımlara şunlar da dahildir:

- ◆ daha önce bulunulan tavsiyelerin tekrarlanması ve (ya) yıllık raporlarda bulunulan tavsiyelerin uygulama durumunun haritalanması;
- ◆ Eşitlik Kurumunun belirli raporlarında yer alan tavsiyelere odaklanması;
- ◆ medya ile etkileşim ve sosyal medya kullanımı gibi araçlar da kullanılmak suretiyle tavsiyelerin arkasında kamuoyu ilgisinin oluşturulması; ve
- ◆ söz konusu mesele hakkında daha geniş bir anlayış ve tartışma yaratmak ve yapılan tavsiyelere olan ilgiyi sürdürmek için konferanslar veya etkinlikler düzenlemek veya bunlara katılmak.

Birçok Eşitlik Kurumu, bu çalışmanın takip sürecinin bir parçası olarak tavsiyelerinin ve bu tavsiyelerin uygulanma niteliğinin ve düzeyinin takip edilmesinin önemine işaret etmektedir. Böylesi bir takip, uygulanmayan tavsiyelerin devamlı ve ısrarlı bir biçimde ilerletilmesi için bilgi sağlamaya ve yönlendirmeye yaramaktadır.

Hırvatistan'daki Engelli Ombudsmanı, her yıl verdiği tavsiye kararlarının sayısı nedeniyle, takibin bir zorluk teşkil ettiğini belirtmektedir. Eşitlik Kurumlarının tavsiyelerinin sayısını sınırlayabileceği, tavsiyelerin kalitesi ve tavsiyelerin nasıl uygulanacağı üzerinde çalışabileceği önerilmektedir.

### **İlgili Pratik, Kuzey İrlanda Eşitlik Kurumu (KİEK):**

KİEK, 2014 yılında "ırk" eşitliği kanunu reformu için tavsiyeler geliştirmek üzere etkilenen gruplar ve ilgili paydaşlarla ilişkilendirilmiştir. KİEK, ECRI'nin Birleşik Krallık'la ilgili beşinci izleme döngüsüne takdim edilecek bir sunum da dahil olmak üzere, bir dizi yerel örgüt ve uluslararası komiteyle birlikte, işbu örgütlerin desteklerini temin etmek üzere, bu tavsiyeleri vurgulamıştır. ECRI daha sonra 2016 yılında KİEK'in tavsiyelerini yansıtabilecek şekilde Kuzey İrlanda'da eşitlik kanunu reformu gerçekleştirilmesini tavsiye etmiştir.

KİEK, tavsiyeler konusunda Hükümet daireleri, yetkililer ve seçilmiş temsilcilerle temaslarda bulunmuş ve 2015-2025 İrksal Eşitlik Stratejisi'nde mevzuatın gözden geçirilmesine dair bir taahhüdü temin etmişlerdir. KİEK, Strateji'nin uygulama alt grubunda -ki bu alt grubu tavsiyeleri vurgulamak için kullanmıştır- temsil edilmiştir. Stratejinin orta vadeli gözden geçirmesini ise "ırk" eşitliği mevzuatının gözden geçirilmesinin öncelenmesine dair bir taahhüt almak için kullanmıştır.

Daha sonra Hükümet tarafından bu gözden geçirmeyi ilerletmek üzere bir yasama ekibi kurulmuştur. Bu bağlamda KİEK, gözden geçirme için güncellenmiş bir politika pozisyonu hakkında bilgilendirmede bulunmak üzere bir uzman raporu daha hazırlamış ve 2022 yılında daha ayrıntılı bir dizi tavsiye yayınlamıştır. Hükümet, Mart 2023'te, "ırk" eşitlik kanunu reformu için istişarî önerilerini yayınlamıştır ki; bu öneriler, KİEK tavsiyelerinin çoğunu yansıtır nitelikteydi. KİEK tavsiyelerine daha fazla destek sağlamak için temsilciler ve topluluk örgütleri ve hükümet yetkilileri ile çok çeşitli girişimlerde bulunulmuştur. KİEK'in tavsiyeleri, geniş bir paydaş kesimi tarafından istişare tekliflerine sundukları yanıtlarında desteklenmiştir.

Birçok Eşitlik Kurumu tarafından Eşitlik Kurumlarına yetersiz kaynak sağlandığına ilişkin meseleler belirtilmektedir. Bu durum, politika tavsiyesi işlevini olumsuz etkilemektedir; keza bu işleve ilişkin çalışmanın yüksek yoğunlukta ve düzeyde iş akışı içerdiği ve de personel seviyelerinin bu işi mümkün kılmak için önemli olduğu belirtilmektedir.

## Vaka Çalışması, Unia, Belçika:

Unia, yetki alanına dayanarak tavsiyelerde bulunmak için geniş çerçeveli yetkilere sahiptir. Bu tavsiyelerde bulunulması, talep üzerine veya Unia'nın kendi inisiyatifiyle gerçekleşebilir. Bu yetkinlik kapsamında, ilgili makamlardan yanıt alınmasına yönelik sınırlı bir referans bulunmaktadır. Bu yetkinin genişliği ve nasıl kullanılacağına ilişkin ayrıntıların eksikliği, bazı sınırlamalar getirmekle birlikte; işbu genişlik ve eksikliğin, Unia'ya bu işlevin uygulanmasında bir özgürlük sunduğu belirtilmektedir.

Unia'nın stratejik planında ve kurumsal yapısında bu tavsiye verme yetkinliğine öncelik tanınmaktadır. Unia, erken ve zamanında politika önerisi müdahaleleri ve tavsiyeleri sağlamak amacıyla, çalışmalarını için siyasî ve toplumsal bağlamın bir haritasını çıkarmak ile başlayan tavsiyelerde bulunmak için stratejik bir yaklaşım benimsemektedir. Yaklaşım, an itibariyle geliştirilme aşamasında olan tavsiyeler için takip ve izleme sistemlerini de içermektedir.

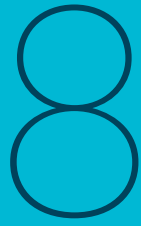
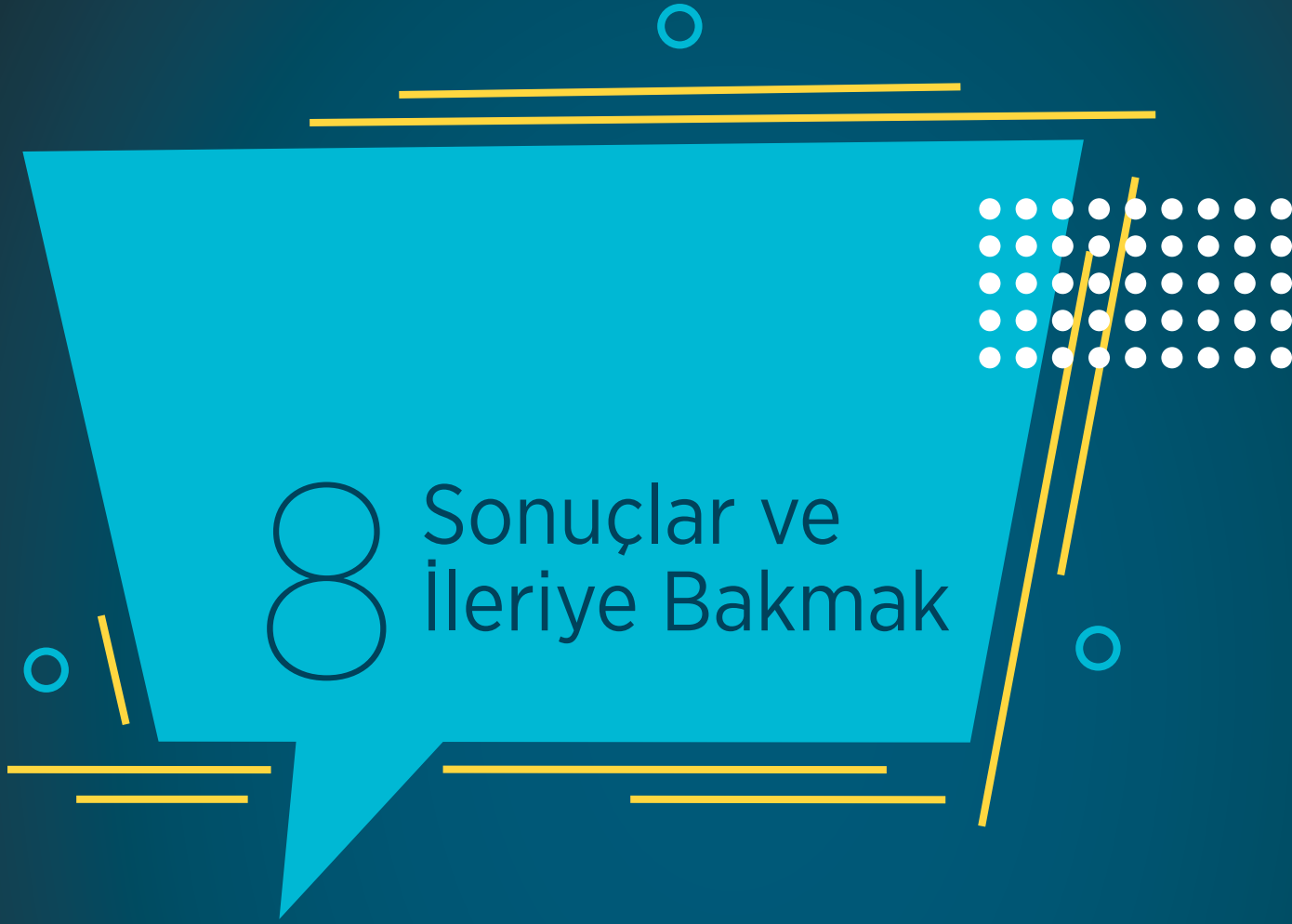
Bulunulan tavsiyelerin temelleri şunları içermektedir:

- yürütülen davalar ve alandaki içtihat;
- araştırma projeleri;
- genellikle spesifik konular üzerine tavsiyeleri içeren yayınlar;
- hem siyasî hem de toplumsal alanda neler olup bittiğinin bilgisine sahip olmayı sağlamak için ilgili kurumlarda kurulan temaslar; ve
- bu çalışmaları desteklemek üzere, ırkçılık ve engellilerin karşılaştığı sorunlara ilişkin komiteler de dahil olmak üzere danışma komitelerinin teşekkül etmesi.

Yasal bir zorunluluk olmamakla birlikte, kilit tavsiyeler veya Unia'nın pozisyonunda bir değişiklik gerektiren tavsiyeler Kurul'da tartışılır ki bu da tavsiyenin meşruiyetini artırır. Tavsiyelerde bulunmak söz konusu olduğunda zamanlama önemlidir ve Unia, kilit kararların alındığı noktada erken müdahalede bulunmayı amaçlamaktadır. Bu müdahale, genellikle parlamentodan ziyade hükümet ve hükümet bakanlıkları bünyesinde meydana gelebilmektedir. Bu durum, Belçika siyasî sisteminin koalisyon hükümetlerine dayanmasını, kilit kararların genellikle koalisyon partileri arasında dengeli bir anlaşmadan ibaret olmasını ve bunlara istinaden parlamento müdahalelerine sınırlı alan kalmasını yansıtmaktadır. Seçimler, tavsiyelerde bulunmak için kilit bir an olarak görülmekte ve her bir seçim için temel tavsiyeleri içeren bir memorandum hazırlanmaktadır.

Bulunulan tavsiyelere ilişkin bir veri bankası ve paylaşım noktası mevcuttur. Bu, 2014 yılından bu yana hem kapsayıcı ve genel nitelikte hem de daha ayrıntılı ve spesifik nitelikte 335 Unia tavsiyesini içermektedir. Daha kapsayıcı tavsiyeler, daha ilke bazlı olma eğilimindedirler ve daha detaylı ilerlemenin anında mümkün görülmediği alanları yansıtabilirler. Bu kapsayıcı tavsiyeleri ilerletmek için Unia tarafından savunuculuk stratejileri geliştirilmektedir. Bu stratejiler, hedefleri, tespit edilen fırsatları, 36 tane paydaş analizini ve tavsiye için çok katmanlı ve kısa-uzun vadeli girişimleri ortaya koyarlar. Bu yaklaşım, ilerlemeyi temin etmeye yönelik uzun vadeli bir gündemin yanı sıra, ortaya çıkan ilgili kısa vadeli fırsatları ele almaya ilişkin bir odağı da yansıtmaktadır.

Tavsiyeleri benimseyen müttefiklerin kilit bir katkı sağlayacağı düşünülmektedir. Bu tavsiyeler için kilit paydaşların müttefik olarak belirlenmesi ve harekete geçirilmesi, savunuculuk stratejilerinin önemli bir unsuru olarak dahil edilmiştir. Unia'nın bu politika tavsiyesi yetkisine adanmış özel bir takımı mevcuttur. Bu takım şu anda Unia'nın yaklaşık 100 personelinden 14'ünü (FTE) içermektedir. İşbu takım farklı arka planları kapsar niteliktedir: sosyologlar, siyaset bilimciler ve hukuk meslek mensupları.



Sonuçlar ve  
İleriye Bakmak

Eşitlik Kurumlarının politika tavsiyesi işlevi, eşitlik ve ayrımcılık yasağının mevzuat ve politikada ana akımlaştırılmasına olanak verme kapasitesi ve bu yolla Eşitlik Kurumları tarafından elde edilebilecek toplumsal ve kurumsal etkiyi güçlendirmesi nedeniyle bu kurumlar tarafından önemli bir değer olarak görülmektedir. Bu, Eşitlik Kurumlarının geniş bir politika alanında uyguladığı bir işlemdir.

Fakat bu yetkilerin etkinliği ve yine bu Eşitlik Kurumlarıca bu alanda mümkün görülen etki eksikliği konusunda, Eşitlik Kurumları arasında bir endişe mevcuttur. Bu durum, siyasî irade eksikliğini, kamu kurumlarındaki sınırlı ilgiyi ve yapılan tavsiyelerle ilgilenmek için yetersiz resmî usûlleri yansıtmaktadır.

Bu işleyle ilgili olarak Eşitlik Kurumuna tanınan yetkiler hukuk düzeninden hukuk düzenine farklılık göstermektedir. Bu farklılığın bir ucunda, yetki alanı büyük ölçüde zımnî bırakılan bir işlev; diğer ucunda ise gerekli yetkilerin daha açık bir şekilde belirlendiği bir işlev bulunmaktadır. Sadece birkaç vakada Eşitlik Kurumlarına bu yetkinin uygulanmasını desteklemek ve etkinliğini temin etmek için özel yetkiler sağlanmıştır. Bu yetkilerin verildiği durumlarda, ilgili kurumların mevzuat ve/veya politika gelişmeleriyle ilgili olarak Eşitlik Kurumunun görüşünü alma ve yapılan tavsiyelerle ilgili olarak Eşitlik Kurumuna geri bildirimde bulunma yükümlülükleri söz konusudur.

Eşitlik Kurumları, nadiren resmileştirilmiş olsa da, bir dizi süreç aracılığıyla yapılan tavsiyeler konusunda ilgili makamlarla iletişim kurar. Bu süreçler şunlardır: meclis komitelerine sunular; bir bakanlık veya kuruluş tarafından tevdi edilen görüş bildirme daveti; bulunulan tavsiyeler konusunda bir Bakanlık veya kuruluş ile diyalog; resmî politika çalışma gruplarına veya komitelerine katılım; kamuoyu istişareleri; tavsiyelerle ilgili geri bildirim sistemleri; ve Eşitlik Kurumunun yıllık raporunun ve bu raporun içerdiği tavsiyelerin resmen değerlendirilmesi. Bu süreçlerin hepsinin Eşitlik Kurumları için etkili erişim sunmadığı görülmüştür.

Eşitlik Kurumları, politika tavsiyesi işlevlerini yerine getirilmesinde ve bu işlevi bir miktar etkiyle desteklemek için uygulanan çok çeşitli faydalı uygulamalar geliştirmiştir. Lâkin, bu tür uygulamaların bu işlevin yerine getirilmesine yönelik daha geniş bir stratejik yaklaşımın bir parçasını teşkil ettiği durumların sayısı azdır. Eşitlik Kurumları, sınırlı bir nüfuz bağlamında, politika tavsiyesi işlevlerini yerine getirme yaklaşımlarında stratejik olmaya zorlanmaktadır. Çoğu Eşitlik Kurumuna sağlanan kaynakların yetersizliği ve keza aynı şekilde bu politika tavsiyesi işleviyle ilgili olarak tanınan yetkilerin sınırlı olması da bu tür bir stratejik yaklaşımın geliştirilmesinin önünde önemli bir engel teşkil etmektedir.

## **İleriye bakarken:**

### **Avrupa Kurumları, faydalı olacak şu adımları atabilir:**

Aşağıdaki hususları güçlendirecek hükümler de dahil olmak üzere, Eşitlik Kurumları Standartlarına İlişkin Direktiflerin kabulünü ve Üye Devlet mevzuatına etkin bir şekilde aktarımını temin etmek:

- İlgili makamlara yönelik getirilecek mevzuat ve politikaların geliştirilmesi ve gözden geçirilmesinde Eşitlik Kurumu ile zamanında etkileşime geçme ve Eşitlik Kurumu tarafından yapılan tavsiyeler hakkında yeterli ve zamanında geri bildirim sağlama yükümlülüklerini de içerecek şekilde politika tavsiyesi işlevinin güçlendirilmesi.

- Eşitlik Kurumlarının kaynak tabanının, bu politika tavsiyesi işlevi de dahil olmak üzere Eşitlik Kurumlarının tüm işlevlerini etkili bir şekilde uygulayabilmeleri için yeterli ve uygun kaynaklara sahip olacak şekilde güçlendirilmesi.

Bu perspektifi ve Equinet'in Eşitlik Kurumunun yetkilerine ilişkin göstergeler geliştirirken yaptığı çalışmaları dikkate almak suretiyle; mevzuat ve politika oluşturma üzerinde etki yaratma potansiyeli sağlayan yetkilerle birlikte, Eşitlik Kurumlarının işlevine açık bir şekilde odaklanarak, Direktiflerin kabulünden sonra geliştirilen ortak göstergelerde politika tavsiyesi işlevine odaklanmayı içermek.

### Üye devletler, faydalı olacak şu adımları atabilir:

Eşitlik Kurumlarının, yetki alanlarına ilişkin konularda mevzuat, politika ve politika oluşturma sistemleri hakkında tavsiyelerde bulunma konusunda açık yetkilere sahip olmalarını ve bu işlevi Eşitlik Kurumlarının tam potansiyelini gerçekleştirecek şekilde etkili bir şekilde uygulamak için muayyen ve yeterli salahiyyete sahip olmalarını temin etmek.

Eşitlik Kurumları için yasa yapım ve/veya politika girişimleri geliştiren kamu kurumlarıyla resmi bir katılım sürecini tanımlamak ve belirlemek (ki bu süreç, Eşitlik Kurumlarına görüş bildirmeleri ve/veya tavsiyelerde bulunmaları için zamanında daveti ve Eşitlik Kurumları tarafından görüş ve/veya tavsiyelerde bulunulduğunda, bunları Eşitlik Kurumu ile ortaklaşa incelemek için bir diyalog sürecini içermektedir).

Eşitlik Kurumunun mevzuat, politika ve politika sistemlerine ilişkin tavsiyelerinde ele alınan kamu kurumlarının, bu tavsiyelere ilişkin anlayışlarını ve bu tavsiyeleri uygulama düzeylerini ve niteliğini ortaya koyan resmî ve zamanında bir geri bildirim mekanizmasını tanımlamaları ve belirlemeleri.

Eşitlik Kurumlarının yasa yapım ve politika çalışma grupları ile istişari komitelere -bağımsızlıklarına ve bu tür süreçlerin sonuçlarını eleştirme kapasitelerine herhangi bir hanel gelmeksizin- katılımlarını ve tam katkılarını mümkün kılmak.

Eşitlik Kurumlarının, diğer tüm işlevleriyle birlikte politika tavsiyesi işlevini de tam ve etkili bir şekilde uygulayabilmesi için yeterli kaynaklara sahip olmasını temin etmek.

### Eşitlik Kurumları, faydalı olacak şu adımları atabilir:

Etki elde etmek için gereken ısrarın yanı sıra, politika tavsiyesi işlevine verilen önceliği sürdürmek ve yapılan tavsiyelerin arkasında etki oluşturmak ve bu etkiyi güvence altına almak için stratejik bir yaklaşım geliştirmek.



9 Ek:  
Anket Soruları

## **1. Katılımcı Bilgileri**

1.1 Katılımcının adı:

1.2 Katılımcı için iletişim bilgileri:

1.3 Eşitlik Kurumunun adı ve yeri:

## **2. Eşitlik Kurumunuzun tavsiyelerde bulunma ile ilgili yetkileri**

2.1 Eşitlik Kurumunuzun politika, mevzuat ve politika sistemleri hakkında tavsiyelerde bulunması için mevzuatta ne gibi hükümler yer almakta ve kurumunuza ne gibi özel yetkiler verilmektedir?

## **3. Eşitlik Kurumunun etkili bir şekilde tavsiyelerde bulunmasını sağlamak için uygulanan usûller**

3.1 Eşitlik Kurumunuzun politika, mevzuat ve/veya politika sistemleri hakkında tavsiyelerde bulunmasını kolaylaştırmak için yetkililer tarafından ne gibi usûller uygulamaya konulmaktadır ve bu usûller hakkındaki deneyiminiz nedir?

Eşitlik Kurumunuz aşağıdakilerden yararlandı mı? Evet mi Hayır mı?

- Kamu istişare süreci
- Bir Bakanlık veya kurumdan yorum veya tavsiye daveti
- İlgili Bakanlık ve devlet birimi yetkilileri ile diyalog
- İlgili Meclis Komisyonuna Sunum
- Resmi bir politika komitesine veya çalışma grubuna ya da danışma komitesine katılım
- Tavsiyelerinize yanıt vermek için geri bildirim sistemleri
- Diğer (Lütfen detay veriniz)

Aşağıdaki usûlün etkinliği ve kalitesi hakkındaki görüşünüz nedir? (Lütfen görüşünüze ilişkin bir neden belirtin):

- Kamu istişare süreci
- Bir Bakanlık veya kurumdan yorum veya tavsiyeler için davet
- İlgili Daire yetkilileri ile diyalog
- İlgili Parlamento Komisyonuna Sunum
- Resmi bir politika komitesine veya çalışma grubuna ya da danışma komitesine katılım
- Tavsiyelerinize yanıt vermek için geri bildirim sistemleri
- Diğer (Lütfen detay veriniz)

## **4. Eşitlik Kurumu tavsiyelerinde odak noktası ve bu çalışmaya verilen öncelik**

4.1 Bu tavsiyelerde bulunma işine ne kadar öncelik veriyorsunuz? Yüksek/Orta/Düşük? Bunun nedeni nedir?

4.2 Tavsiyelerde bulunmaya ilişkin çalışmanızın ölçeği nedir (geçtiğimiz yıl içinde politika ve mevzuatla ilgili bulunduğunuz tavsiyelerin sayısı) ? Bu ölçek, bir çağrıya veya

davete tepki niteliğindeki tavsiyeler ve bir çağrı olmaksızın proaktif olarak bulunan tavsiyeler bağlamında ne durumdadır?

4.3 Geçtiğimiz yıl boyunca tavsiyelerinizin odaklandığı ana politika alanları nelerdi?

## **5. Tavsiyede Bulunmada Eşitlik Kurumu Stratejisi**

5.1 Eşitlik Kurumunuz yaptığınız tavsiyelere içerik ve güç kazandırmak için hangi adımları atıyor?

5.2 Eşitlik Kurumunuz, bulunduğunuz tavsiyelere başkalarından daha geniş destek sağlamak için hangi adımları atıyor?

5.3 Eşitlik Kurumunuz tavsiyelerinizi ilgili makamlara açıklamak, tartışmak ve müzakere etmek için hangi adımları atıyor?

5.4 Eşitlik Kurumunuz tavsiyelerinize sürekli olarak odaklanmak için hangi adımları atıyor?

5.5 Eşitlik Kurumunuz tavsiyelerinizin uygulanmasını izlemek, geri bildirim almak ve takip etmek için hangi adımları atıyor?

5.6 Eşitlik Kurumunuz tavsiyelerde bulunmakla ilgili olarak başka hangi adımları atıyor?

## **6. İleriye bakarken**

6.1 Tavsiyelerinizin potansiyelini ve etkisini artırmak için ulusal makamlara veya Avrupa makamlarına ne gibi önerilerde bulunursunuz?

## **7. Pratik Örneği**

7.1 Perspektife, Eşitlik Kurumunuzun tavsiyelerde bulunurken yaptığı çalışmalardan bir uygulama örneği eklemek ister misiniz - eğer isterseniz, bu uygulama hakkında biraz ayrıntı verebilir misiniz?

## **8. Son Yorum**

**Politika  
Gündemini  
Bilgilendirmek:**  
Eşitlik Kurumlarının  
Tavsiyelerde Bulunması